

میرسال 2

اعلام

در حال پردازش

راهنمای کاربر (بخش 2 از 2)



یکی از اداره های گمرکی پیشرو در جهان باشد که از تجارت قانونی حمایت می کند

نسخه:

1.3



فهرست مطالب

1. معرفی	5
1.1. هدف	5 1.2.
رهنمودها،	5 1.2.1. فرآیند ترخیص کالا در انتقال
کالا	1.3. تعاریف، کلمات اختصاری و اختصارات
اصلی برای دسترسی به میرسال	1.5. 7 ورود به
سیستم	1.6. 7 دکمه های
عمومی	9
2. ارسال یک حمل و نقل محموله جدید	10
2.1. وارد کردن اطلاعات عمومی	10 2.1.1. انواع انتقال
محموله	11 2.1.2. جستجوی یک مقدار در یک
زمینه	12 2.2. وارد کردن جزئیات حمل و نقل
2.3. وارد کردن جزئیات ظروف/بسته	14 2.4. وارد کردن جزئیات
پرداخت	19
3. پیش نویس انتقال محموله	25
4. جست و جوی انتقال محموله	26
4.1.1. جستجوی انتقال محموله با استفاده از جستجوی سریع	26 4.1.2. جستجوی انتقال محموله با استفاده از جستجوی
پیشرفته	26 4.1.3. مشاهده نتایج جستجو
27	
5. ردیابی حمل و نقل محموله	31
5.1.1. ردیابی انتقال محموله با استفاده از جستجوی سریع	31 5.1.2. ردیابی انتقال محموله با استفاده از جستجوی
پیشرفته	31 5.1.3. مشاهده نتایج جستجو برای ردیابی
پاسخ به درخواست اطلاعات بیشتر از گمرک	35
6. اصلاح نقل و انتقال محموله	37
6.1.1. جستجوی انتقال محموله برای اصلاح	37 6.1.2.
طرح درخواست اصلاح	37
7. لغو حمل و نقل بار	43
7.1.1. جستجوی انتقال بار برای لغو	43 7.1.2.
شروع درخواست لغو	43
8. چاپ درخواست انتقال محموله	47
8.1. شروع چاپ انتقال محموله	47
9. ارائه محموله	49
9.1.1. مشاهده انتقال/های محموله با استفاده از لیست کاری	49 9.1.2. جستجوی انتقال محموله با استفاده
از جستجوی سریع	50 9.1.3. جستجوی انتقال محموله با استفاده از جستجوی پیشرفته
51 9.1.4. مشاهده نتایج جستجو برای آزادسازی محموله	52 9.1.5.
شروع آزادسازی محموله	52
10. ارسال قبض محموله	54
10.1.1. مشاهده انتقال/های محموله با استفاده از لیست کاری	54 10.1.2. جستجوی انتقال محموله با
استفاده از جستجوی سریع	55 10.1.3. جستجوی انتقال محموله با استفاده از جستجوی پیشرفته
56 10.1.4. مشاهده نتایج جستجو برای رسید محموله	57 10.1.5. شروع قبض
محموله	58



یکی از اداره های گمرکی پیشرو در جهان باشد که از تجارت قانونی حمایت می کند

59 ظمیمه.

59 11.1 کارگزار گمرک



1. معرفی.

این کتابچه راهنمای کاربر دستورات عملی ها و روش های ارسال محموله های جدید از طریق سامانه میرسال-2 گمرک دبی را پوشش می دهد. همچنین اطلاعات مربوط به جستجوی انتقال بار ارسال شده، درخواست خدمات دیگر مانند اصلاح یا لغو انتقال بار و غیره را در بر می گیرد. این راهنما برای استفاده افراد یا شرکت هایی طراحی شده است که با صفحات جدید آشنا نیستند. اطلاعاتی که به عنوان بخشی از انتقال بار ارائه می شود بسته به نوع انتقال بار متفاوت است

1.1. هدف.

هدف از این سند ارائه مراحل دقیقی است که باید در هنگام تعامل با اپلیکیشن گمرک میرسال-2 دنبال شود.

1.2. رهنمودها.

برای تعامل آسان با عملکردهای 2-Mirsal دستورات عملی های زیر در زیر ذکر شده است:

- فرآیند مشترک در تمام حالت ها و مکان های حمل و نقل استاندارد خواهد شد.
- هر سندی که به عنوان بخشی از انتقال بار تولید می شود باید حفظ شود.
- گمرک مبنای عملیاتی خود را بر مدیریت اطلاعات قرار خواهد داد
- توسط تکنیک های مدیریت ریسک مناسب پشتیبانی می شود.

منبع سایر مواد مرجع

علاوه بر این راهنما، ممکن است لازم باشد به سایر مواد مرجع موجود مانند تصمیمات تعرفه، طبقه بندی WCO و غیره با توجه به عملکردهای موجود مراجعه کنید.

استفاده کنید.

1.2.1. فرآیند ترخیص کالا در انتقال محموله.

بررسی اجمالی فرآیند

شرح زیر به اختصار هدف و مرز محموله را بیان می کند
فرآیند ترخیص انتقال:

CTO یا CH توسط خود یا از طریق یک کارگزار گمرک شناخته شده باید انتقال محموله را در قالب SAD (سند اداری واحد) تجویز شده به گمرک ارسال کنند.

- اظهارکننده از طریق تجارت دبی/میرسال 2 ثبت خواهد شد.
 - اظهارکننده مسئول محتویات و اطلاعات ارائه شده به عنوان بخشی از درخواست انتقال محموله خواهد بود.
 - اظهارکننده باید اقدامات اصلاحی را در صورت درخواست گمرک برای پردازش بیشتر انتقال محموله انجام دهد.
 - کلیه هزینه ها از طریق حساب اعتباری/حساب تضمین ثابت تسویه خواهد شد
 - تسهیلات ارائه شده توسط گمرک
 - مالک حساب نیاز به حفظ موجودی مورد نیاز در تسهیلات حساب اعتباری دارد.
- از طرف دیگر، انتقال محموله زمانی از ترخیص به حالت تعلیق در می آید که بودجه در مقابل روش پرداخت انتخابی کافی نباشد.



یکی از اداره های گمرکی پیشرو در جهان باشد که از تجارت قانونی حمایت می کند

• وضعیت درخواست انتقال محموله به صورت الکترونیکی به اظهارکننده و اشخاص درگیر (انتقال دهنده / انتقال گیرنده / کارگزار) اطلاع داده می شود.

• پیام های ترخیص یا نگهداری / بازداشت به صورت الکترونیکی به محموله اطلاع رسانی می شود

متولی

• OTC ها و HC ها بسته به نوع انتقال محموله درخواست انتقال محموله به عنوان انتقال دهنده یا انتقال گیرنده شناسایی می شوند. برای اطلاعات بیشتر در مورد انواع انتقال بار، به بخش 2.1.1 انواع انتقال بار مراجعه کنید.

• انتقال دهنده درگیر درخواست انتقال محموله ملزم به ارسال محموله است هنگامی که محموله فیزیکی به مقصد منتقل می شود، آزاد کنید.

• انتقال گیرنده درگیر درخواست انتقال محموله ملزم به ارسال محموله است رسید زمانی که محموله فیزیکی از انتقال دهنده دریافت می شود.

• کارگزاران قادر نخواهند بود صدور محموله و رسید بار را از طرف

انتقال دهنده یا انتقال گیرنده.

1.3. تعاریف، کلمات اختصاری و اختصارات

نکات زیر نشان دهنده هر گونه تعاریف، مخفف ها و اختصارات استفاده شده در سند است که در اینجا به همراه توضیحات آنها ذکر شده است.

تعاریف، کلمات اختصاری و اختصارات		
سریال	#مخفف/مخفف توضیحات/تعریف	
1.	MIRSAL II	سیستم پردازش اظهارنامه گمرکی دبی
2.	DPP	پروژه پردازش اظهارنامه
3.	T2	انتقال 2
4.	CTO	اپراتور پایانه بار اپراتور پایانه بار یا اپراتور پایانه کانتینری اپراتوری است که منطقه فرودگاه یا اسکله ای را که در آن محموله از هواپیما یا کشتی بارگیری و تخلیه می شود کنترل می کند.
5.	CH	حمل کننده بار عواملی که مسئولیت رسیدگی به محموله ها مانند ذخیره سازی، جمع و تحویل محموله های تلفیقی را بر عهده دارند.
6.	شورای همکاری خلیج فارس	
7.	گمرک دبی	
8.	امارات متحده عربی	
9.	سند اداری واحد	
10.	شماره اظهارنامه	شماره ای که توسط گمرک برای شناسایی اظهارنامه یا درخواست انتقال محموله ایجاد می شود. همچنین به عنوان شماره انتقال بار شناخته می شود.
11.	اظهار کننده	شخصی که به موجب قانون یا توسط مقامی که گمرک به او داده است مجاز است درخواست انتقال بار را به گمرک ارائه دهد.



یکی از اداره های گمرکی پیشرو در جهان باشد که از تجارت قانونی حمایت می کند

12.	انتقال دهنده	شخص یا شرکتی که فرستنده (ترخیص کننده) محموله است.
13.	انتقال گیرنده	شخص یا شرکتی که محموله را دریافت می کند. و معمولاً اظهار کننده درخواست انتقال بار.
14.	انتقال بار یا باربری درخواست انتقال	یک اظهارنامه گمرکی که شامل انتقال از یک مکان به مکان دیگر در یک جابجایی در سطح بار است.
15.	B2B	یک کانال ارتباطی که توسط گمرک برای سایر نهادها برای انجام معاملات با استفاده از فناوری خدمات وب پیاده سازی شده است.

1.4. جریان اساسی برای دسترسی به میرسال

مراحل زیر جریان اصلی برای پردازش درخواست انتقال محموله است:

1. اظهارکننده درخواست انتقال محموله را در میرسال 2 از طریق دسترسی وب دبی تجارت یا B2B (EDI) ارسال می کند.

2. پس از ارسال موفقیت آمیز، درخواست انتقال بار در دبی ثبت می شود.

گمرک.

3. شماره انتقال بار و هزینه های مربوطه به اظهار کننده اعلام می شود بخشی از پیام ارسال موفق

4. بر این اساس، پیام های Hold / Clearance صادر خواهد شد.

1.5 ورود به سیستم

فقط مشتریان ثبت نام شده در اپلیکیشن میرسال 2 می توانند درخواست انتقال بار را ارسال کنند.

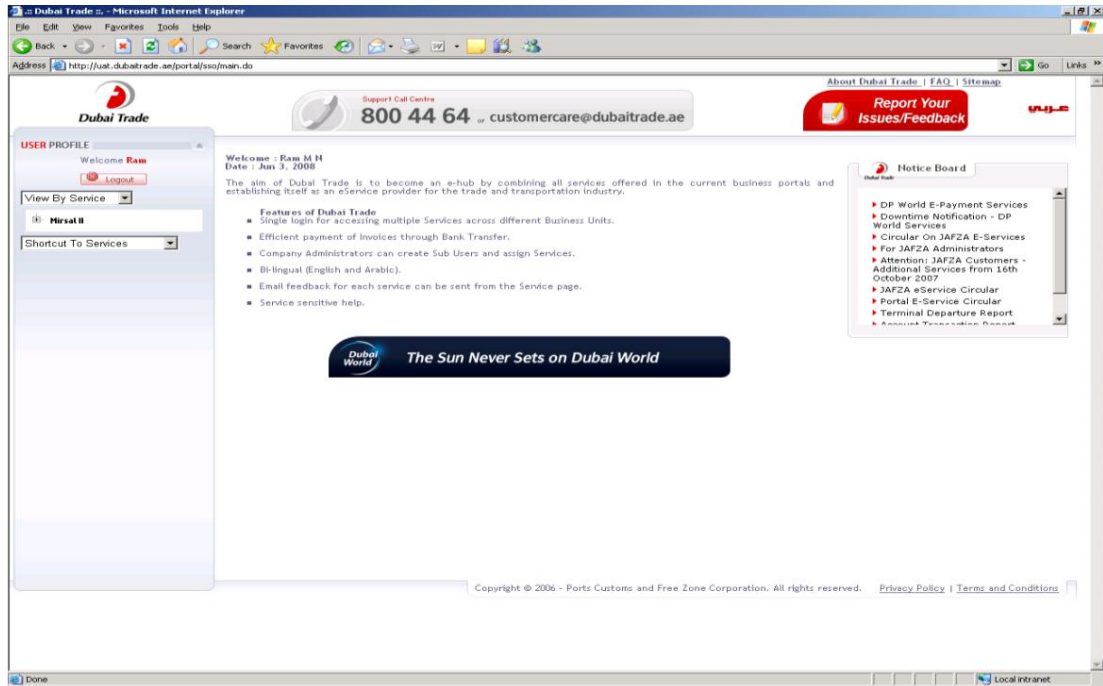
1. پورتال وب تجارت دبی را باز کنید.



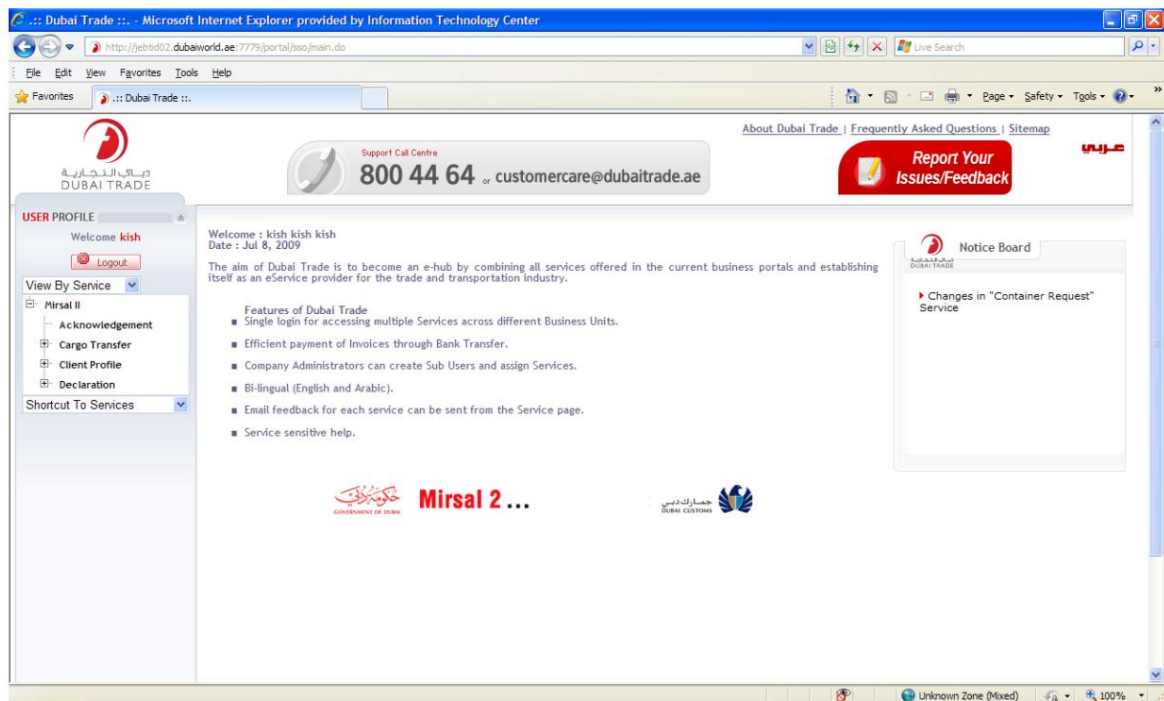
یکی از اداره های گمرکی پیشرو در جهان باشد که از تجارت قانونی حمایت می کند

2. نام کاربری و رمز عبور ارائه شده به عنوان بخشی از ثبت نام مشتری برای دسترسی به برنامه میرسال-2 را وارد کنید.

پس از ورود موفقیت آمیز، صفحه زیر ظاهر می شود.



3. روی دکمه + در سمت چپ صفحه کلیک کنید تا گزینه های موجود در Mirsal II گسترش یابد. صفحه زیر ظاهر می شود





یکی از اداره های گمرکی پیشرو در جهان باشد که از تجارت قانونی حمایت می کند

4. بر روی دکمه + کلیک کنید تا گزینه های موجود در زیر انتقال بار گسترش یابد.
صفحه زیر ظاهر می شود

1.6. دکمه های عمومی

جدول زیر دکمه های ارجاع شده در سراسر صفحه و عملکرد آنها را فهرست می کند:

دکمه	شرح
بازگشت	به صفحه والد قبلی هدایت می شود
مرور کردن	مکان فایل را مرور کنید
لغو کنید	به صفحه قبلی هدایت می شود
بستن	صفحه را می بندد
ادامه هید	صفحه جدید را برای ادامه ورودی باز می کند
حذف	مقدار مشخص شده را حذف می کند
ویرایش کنید	اجازه می دهد تا مقدار وارد شده را ویرایش کنید
تاریخ	درخواست ها/وضعیت قبلی را در برابر یک محموله خاص نمایش می دهد انتقال
جستجوی جدید	جستجوی جدید را با تغییر پارامترها آغاز می کند
بعد	به صفحه بعدی هدایت می شود
قبلی	به صفحه قبلی هدایت می شود
بازنشانی کنید	مقدار وارد شده در صفحه را بازنشانی می کند و فیلدهای صفحه را خالی می کند
صرفه جویی	مقدار وارد شده را ذخیره می کند
جستجو کردن	جستجو را با توجه به پارامترهای وارد شده در صفحه انجام می دهد
انتخاب کنید	ورودی ردیف مشخص شده را انتخاب می کند
ارسال	مقدار وارد شده در صفحه را به عنوان درخواست/اعلام ذخیره و ارسال می کند
چشم انداز	داده های مربوطه را نمایش می دهد



یکی از اداره های گمرکی پیشرو در جهان باشد که از تجارت قانونی حمایت می کند

2. ارسال یک انتقال محموله جدید.

اطلاعات مورد نیاز به عنوان بخشی از ارسال حمل و نقل بار در چهار بخش وارد می شود:

• اطلاعات عمومی

اطلاعات مربوط به انتقال محموله مانند طرف های درگیر و مکان محل در اینجا وارد می شود.

• جزئیات حمل و نقل

اطلاعات مربوط به سند حمل و نقل (بارنامه / قبض خطوط هوایی) مانند اطلاعات حامل، اطلاعات بندر و غیره در اینجا وارد می شود.

• جزئیات کانتینر/بسته

اطلاعات مربوط به کانتینر و بسته هایی مانند شماره کانتینر، نوع بسته و غیره در اینجا وارد می شود.

• جزئیات پرداخت

جزئیات گزینه های پرداخت موجود و ترجیحی در اینجا وارد می شود.

2.1.1. وارد کردن اطلاعات عمومی

1. در منوی اصلی، روی **Mirsal II > Transfer Cargo > New** کلیک کنید.

فرم انتقال محموله گمرکی با انتخاب برگه اطلاعات عمومی ظاهر می شود .

2. فیلدهای زیر را وارد کنید:

رشته	شرح
	نوع انتقال محموله نوع انتقال بار مورد نیاز را از لیست کشویی انتخاب کنید. بسته به هدف ترخیص، پنج نوع انتقال بار وجود دارد.



	برای اطلاعات بیشتر در مورد انواع انتقال بار، به بخش 2.1.1 انواع انتقال بار مراجعه کنید مطمئن شوید که نوع انتقال بار انتخابی درست است. تغییر نوع انتقال بار پس از ارسال نیاز به درخواست لغو دارد
بخش جزئیات انتقال دهنده/انتقال گیرنده	
تجارت انتقال دهنده کد	Cargo Handler یا CTO Business Code را در کادر متنی ارائه شده وارد کنید یا با کلیک کردن بر روی نماد کناری، در Look-up انتخاب کنید. برای اطلاعات بیشتر در مورد نحوه جستجوی کدهای کنترل کننده بار، به بخش 2.1.2 جستجوی یک مقدار در یک فیلد مراجعه کنید.
محل انتقال کد	کد محل را که کد کسب و کار انتقال دهنده به آن پیوست شده است را در کادر متنی ارائه شده وارد کنید یا با کلیک بر روی نماد کناری، در جستجوی آپدیت انتخاب کنید. توجه: این فیلد باید ابتدا کد تجاری انتقال دهنده انتخاب شود. در هنگام ثبت نام محل، کد محل باید با یک مکان گمرکی مرتبط شود.
تجارت انتقال گیرنده کد	Cargo Handlers یا CTO Business Code را در کادر متنی ارائه شده وارد کنید یا با کلیک کردن بر روی نماد کناری، در یک Look-up انتخاب کنید. برای اطلاعات بیشتر در مورد نحوه جستجوی کدهای حمل کننده بار، به 2.1.2 جستجوی یک ارزش در یک فیلد
محل انتقال گیرنده کد	کد محل را که کد کسب و کار انتقال گیرنده ضمیمه شده است را در کادر متنی ارائه شده وارد کنید یا با کلیک بر روی نماد کناری، یک جستجو را انتخاب کنید. توجه: در این قسمت ابتدا باید کد کسب و کار انتقال گیرنده انتخاب شود. در هنگام ثبت نام محل، کد محل باید با یک مکان گمرکی مرتبط شود
	مرجع دسامبر مشتری خیر شماره مرجع خود را برای انتقال بار وارد کنید، به عنوان مثال، شماره مرجع شغل این شماره مرجع برای اظهارکننده برای ردیابی انتقال محموله بعدی یا برای اهداف پایگانی سریال مفید خواهد بود.

3. روی دکمه Next کلیک کنید .

صفحه جزئیات حمل و نقل ظاهر می شود.

2.1.1.1 انواع انتقال بار

بسته به هدف ترخیص، پنج نوع انتقال بار وجود دارد.
اینها نقل و انتقالات باری هستند که در لیست کشویی نوع انتقال بار در برگه اطلاعات عمومی فرم انتقال کالای گمرکی انتخاب شده اند . برای اطلاعات بیشتر به بخش 2.1 وارد کردن اطلاعات عمومی مراجعه کنید.

جدول زیر انواع انتقال بار را نشان می دهد:

SI.	نوع انتقال محموله	انتقال گیرنده
خیر	جابجایی بار از اپراتور پایانه بار را پوشش می دهد (CTO) به حمل کننده بار (CH)	CH
	01 انتقال بار از CTO به CH (همان محل)	




		جایی که هر دو در یک مکان فیزیکی قرار دارند		
	02 انتقال بار از CTO به CH (متفاوت محل)	جابجایی محموله از CTO به CH را پوشش می دهد که در آن CTO و CH در دو مکان فیزیکی متفاوت قرار دارند	CTO	CH
	03 انتقال بار از CH به CH (همان محل)	جابجایی محموله از باربری به بار را پوشش می دهد هندلر که هر دو در یک مکان فیزیکی هستند	CH	CH
	04 انتقال بار از CH به CH (متفاوت محل)	جابجایی محموله از CH به CH که در آن CTO و CH در دو مکان فیزیکی مختلف قرار دارند	CH	CH
	05 انتقال بار از CTO به CTO (محل متفاوت)	جابجایی محموله از CTO به CTO را پوشش می دهد که CTO و CTO در دو مکان فیزیکی متفاوت هستند	CTO	CTO

2.1.2. جستجوی یک ارزش در یک زمینه

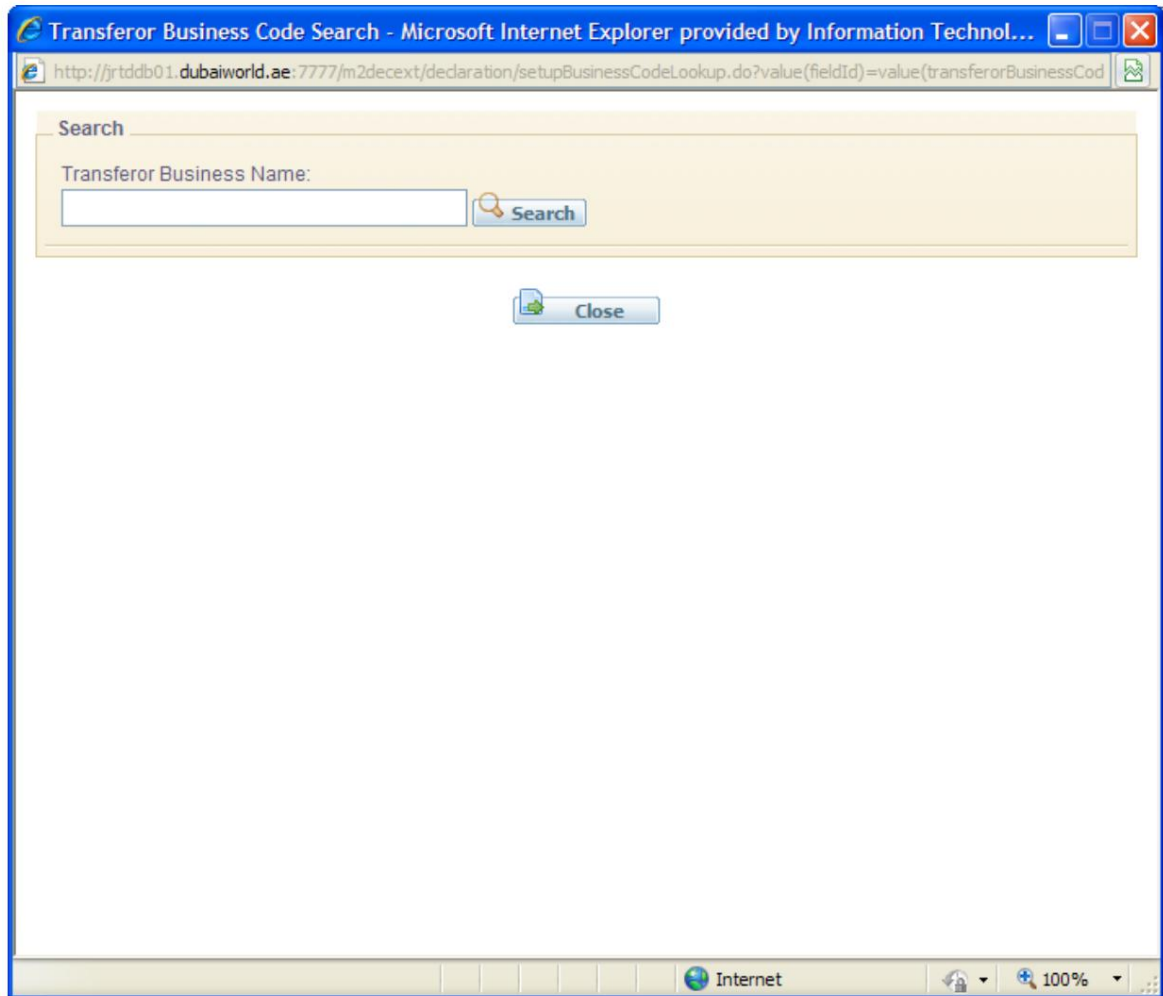
1. روی نماد جستجو در فیلد کلیک کنید.

Transferor/Transferee Details

* Transferor Business Code:



2. صفحه جستجو نمایش داده می شود.



3. مقدار یا بخشی از مقدار را در فیلد(های) مورد نیاز وارد کنید و روی Search کلیک کنید دکمه.

یا

مستقیماً روی دکمه جستجو کلیک کنید .

نتایج جستجو ظاهر می شود.



یکی از اداره های گمرکی پیشرو در جهان باشد که از تجارت قانونی حمایت می کند

Transferor Business Code Search - Microsoft Internet Explorer provided by Information Technol...

http://jrtddb01.dubaiworld.ae:7777/m2decext/declaration/invokeBusinessCodeLookup.do

Search

Transferor Business Name:

Business Code	Business Name	
AE-1000030	sfjshjfh	Select
AE-1000032	ABCDEFGD	Select
AE-1000033	ABC	Select
AE-1000038	tin tin	Select
AE-1000042	SHIVJI	Select
AE-1000052	jqzqj	Select
AE-1000058	DNATA	Select
AE-1000059	DNATA	Select
AE-1000060	DNATA	Select
AE-1000061	DNATA	Select

Change Page: Previous [Next](#)

Internet 100%

4. روی دکمه انتخاب در کنار موردی که می خواهید درج کنید کلیک کنید.
مورد انتخاب شده در فیلد وارد می شود.

Transferor/Transferee Details

+ Transferor Business Code:

2.2. وارد کردن جزئیات حمل و نقل

پس از وارد کردن جزئیات اطلاعات عمومی، انتقال محموله به صفحه جزئیات حمل و نقل ادامه می یابد.

• جزئیات حمل و نقل در اطلاعات زیر مربوط به حامل وارد می شود،
جزئیات سفر و محموله



یکی از اداره های گمرکی پیشرو در جهان باشد که از تجارت قانونی حمایت می کند

جمارك دبي
DUBAI CUSTOMS

New Cargo Transfer Request

1 General Information → 2 Shipping Details → 3 Container / Package Details → 4 Payment Details

Inbound Details

* Cargo Channel: [Please Select] * Carrier Registration No:

Carrier Name: * Arrival Date:

* Master Transport Document No: * Port of Loading:

Manifest Registration No:

Cargo Details

* Cargo Type: [Please Select] * Gross Weight: Kilograms

Customs Seal No: Preceding Clearance No:

Outbound Details

* Cargo Channel: [Please Select] Carrier No:

Transferor Business Name: DNATA Transferor Premises Name: DNATA Cargo Centre
Transferee Business Name: saurabh Transferee Premises Name: Jabel Ali

Previous Next

1. فیلدهای زیر را در برگه جزئیات حمل و نقل وارد کنید :

بخش جزئیات ورودی	
	<p>کانال بار ورودی را از لیست کشویی انتخاب کنید. کانال بار، حالت حمل و نقلی است که برای حمل بار استفاده می شود. کانال های بار موجود در زیر آمده است: • هوا • دریا</p>
شماره ثبت حامل	<p>شماره ثبت شرکت مخابراتی را وارد کنید. شماره ثبت متصدی حمل و نقل، شماره چرخش در مورد دریا و شماره پرواز در مورد هوایی است. برای اطلاعات بیشتر در مورد نحوه جستجوی شماره ثبت شرکت حامل بر اساس نام کشتی، شماره سفر یا بندر تماس، به بخش 2.1.2 جستجوی یک مقدار در یک فیلد مراجعه کنید.</p>
نام حامل	<p>نام حامل را وارد کنید. نام حامل نام پرواز / سفر / کشتی کشوری است که محموله به آن رسیده است. اما اگر کانال محموله دریایی باشد، این کانال با توجه به شماره ثبت شرکت حمل و نقل توسط سیستم پر می شود.</p>



	در صورتی که کانال بار هوا باشد، این مورد اعمال نخواهد شد.
تاریخ ورود	تاریخ برنامه ریزی شده را در مورد هوا وارد یا انتخاب کنید. اما اگر کانال محموله دریایی باشد، این کانال با توجه به شماره ثبت شرکت حمل و نقل توسط سیستم پر می شود. تاریخ ورود، تاریخ ورود متصدی حمل و نقل است.
حمل و نقل اصلی شماره سند	شماره سند اصلی حمل و نقل را وارد کنید. شماره شناسایی سند اصلی حمل و نقل مانند شماره قبض خطوط هوایی، شماره برنامه دریایی، شماره یادداشت CP پستی که محموله در آن جابجا می شود.
بندر بارگیری (POL)	بندری که محموله در سفر نهایی بارگیری شده است را وارد یا انتخاب کنید. به عنوان مثال، برای بارهایی که از استرالیا از طریق هنگ کنگ به دبی می آیند، POL هنگ کنگ است. برای اطلاعات بیشتر در مورد نحوه جستجوی بندر بار، به 2.1.2 جستجوی یک مقدار در یک فیلد مراجعه کنید.
آشکار شماره ثبت نام	شماره ثبت مانیفست را وارد کنید. شماره ثبت مانیفست یک شماره مرجع ایجاد شده توسط تجارت دبی در هنگام ارسال / ثبت مانیفست از طریق پورتال تجاری دبی است.
بخش جزئیات محموله	
نوع محموله	نوع محموله مانند FCL، LCL General و غیره را انتخاب کنید.
وزن ناخالص	وزن ناخالص کالا را طبق سند حمل وارد کنید. واحد وزن برای وزن ناخالص همیشه کیلوگرم است.
شماره مهر گمرک	این یک فیلد اختیاری و در این نسخه است. اگر مهر یا مهر توسط بازرس یا CTO اعمال شود، بر حسب مورد در درخواست انتقال تایید شده توسط بازرس یا CTO درج می شود.
شماره ترخیص قبلی	شماره ترخیص قبلی را وارد کنید. این شماره انتقال بار قبلی است که قبلاً برای جابجایی محموله استفاده می شد.
بخش جزئیات خروجی	
کانال باربری	کانال بار خروجی را از لیست کشویی انتخاب کنید. کانال بار، حالت حمل و نقلی است که مورد استفاده قرار خواهد گرفت برای ارسال محموله به مقصد نهایی کانال های بار موجود در زیر آمده است: *زمین اگر انتقال محموله از محل های گمرکی مختلف باشد، بخش جزئیات خروجی قابل اجرا خواهد بود.
شماره حامل	شماره حامل خروجی مانند شماره خودرو را بر اساس کانال بار خروجی وارد کنید که در حمل بار به مقصد نهایی استفاده می شود.

2. روی دکمه Next کلیک کنید .

صفحه جزئیات کانتینر/بسته ظاهر می شود.



یکی از اداره های گمرکی پیشرو در جهان باشد که از تجارت قانونی حمایت می کند

2.3. وارد کردن جزئیات کانتینر/بسته

پس از وارد کردن جزئیات حمل و نقل، انتقال محموله به صفحه جزئیات کانتینر/بسته ادامه می یابد.

جزئیات کانتینر/بسته در دو تب زیر وارد می شود:

• جزئیات کانتینر

با توجه به انتخاب نوع محموله، اطلاعات مربوط به کانتینر باید ارائه شود. به عنوان مثال، اگر نوع محموله انتخاب شده FCL باشد، شماره کانتینر مورد نیاز است. این فقط در صورتی قابل اجرا است که کانال بار دریایی باشد.

• جزئیات بسته

جزئیات مربوط به بسته بسته به نوع بار مورد نیاز است. به عنوان مثال، اگر نوع محموله انتخاب شده عمومی است، جزئیاتی مانند تعداد و نوع بسته ها و علائم و شماره باید ارائه شود.

صفحه جزئیات کانتینر ظاهر می شود.

1. فیلدهای زیر را در تب Container Details وارد کنید .

رشته	شرح
کانتینر شماره	شماره کانتینر را با رقم چکی که محموله در آن آمده است وارد کنید. این از بارنامه به دست آمده است.
شماره مهر گمرک	این یک فیلد اختیاری و در این نسخه است. اگر مهر یا مهر توسط بازرس یا ICTO اعمال شود، بر حسب مورد در درخواست انتقال تایید شده توسط بازرس یا CTO درج می شود.

2. برای ذخیره روی دکمه Add کلیک کنید. در صورت لزوم جزئیات بیشتری از ظرف اضافه کنید.

جزئیات کانتینر در زیر ذکر شده است.



یکی از اداره های گمرکی پیشرو در جهان باشد که از تجارت قانونی حمایت می کند

جمارك دبي
DUBAI CUSTOMS

New Cargo Transfer Request

1 General Information → 2 Shipping Details → 3 Container / Package Details → 4 Payment Details

Container Details | Package Details (0)

* Container No.: Customs Seal No.:

[Add](#)

Container No.	Customs Seal No.	
12341234432	2342323423424	Delete
12342342142	234234324234234	Delete

i Transferor Business Name: **DNATA** Transferor Premises Name: **DNATA Cargo Centre**
 Transferee Business Name: **saurabh** Transferee Premises Name: **Jabel Ali**

[Previous](#) [Next](#)

3. برای حذف جزئیات روی دکمه حذف کلیک کنید.

4. روی دکمه Next کلیک کنید .

صفحه جزئیات بسته ظاهر می شود.

جمارك دبي
DUBAI CUSTOMS

New Cargo Transfer Request

1 General Information → 2 Shipping Details → 3 Container / Package Details → 4 Payment Details

Package Details

* No. of packages: * Package Type:

Shipping Marks:

[Add](#)

i Transferor Business Name: **DNATA** Transferor Premises Name: **DNATA Cargo Centre**
 Transferee Business Name: **saurabh** Transferee Premises Name: **Jabel Ali**

[Previous](#) [Next](#)

5. فیلدهای زیر را در تب Package Details وارد کنید .

رشته	شرح
تعداد بسته ها	تعداد بسته هایی که کالا در آنها حمل می شود را وارد کنید.
نوع بسته	نوع بسته را از لیست کشویی انتخاب کنید.



یکی از اداره های گمرکی پیشرو در جهان باشد که از تجارت قانونی حمایت می کند

علائم حمل و نقل	علائم و اعداد حمل و نقل موجود را در برابر هر نوع و تعداد بسته طبق سند حمل و نقل وارد کنید.
-----------------	--

6. برای ذخیره روی دکمه Add کلیک کنید. در صورت نیاز جزئیات بیشتری از بسته اضافه کنید.

جزئیات بسته در زیر ذکر شده است.

جمارك دبي
DUBAI CUSTOMS

New Cargo Transfer Request

1 General Information → 2 Shipping Details → 3 Container / Package Details → 4 Payment Details

Package Details

* No. of packages:

* Package Type: [Please Select] ▼

Shipping Marks:

Add

No. of packages	Package Type	Shipping Marks	
300	BAGS	435435435	Delete
30	CARTONS	erte43543543	Delete

Transferor Business Name: **DNATA** Transferor Premises Name: **DNATA Cargo Centre**
 Transferee Business Name: **saurabh** Transferee Premises Name: **Jabel Ali**

Previous Next

7. برای حذف جزئیات روی دکمه حذف کلیک کنید.

8. روی دکمه Next کلیک کنید .

صفحه جزئیات پرداخت ظاهر می شود.

2.4. وارد کردن جزئیات پرداخت

پس از تکمیل جزئیات عمومی، حمل و نقل و کانتینر/بسته، درخواست انتقال محموله به صفحه جزئیات پرداخت ادامه می یابد، جایی که هزینه های قابل اعمال با توجه به نوع جابجایی نمایش داده می شود.

جزئیات پرداخت به دو بخش مانند سپرده قابل اجرا و سایر هزینه ها تقسیم می شود.



یکی از اداره های گمرکی پیشرو در جهان باشد که از تجارت قانونی حمایت می کند

جمارك دبي
DUBAI CUSTOMS

New - Cargo Transfer from CTO to CH (Different Locations)

1 General Information → 2 Shipping Details → 3 Container / Package Details → 4 Payment Details

Payment Details

Charges	Amount	Payment Mode	Payment Reference
Deposit	AED 10,000.00	Standing guarantee	[Please Select]
Other Charges	AED 70.00	Credit/Debit Account	[Please Select]
Registration fee:	AED 50.00		
Knowledge-Innovation Dirham:	AED 20.00		

1

Transferor Business Name: **KUEHNE & NAGEL LLC VIKRAM**
Transferor Premises Name: **Jebel Ali**

Transferee Business Name: **WATER WAYS SHIPPING VIKRAM MOHAMMAD IBRAHIM AL SHAMSI ELECTRONICS RED ENTERTAINMENT DISTRIBUTION FZC**
License Expires on: **17-02-2020**
Transferee Premises Name: **DXB Cargo Village**

Broker Business Code: **AE-1223211**
Broker Business Name: **Basha ImpExpBroker**
License Expires on: **28-11-2020**

We, the undersigned hereby declare that the particulars given on this request are true and complete. And We hereby undertake the full accountability of the cargo being transferred against this cargo transfer request and that no goods or cargo that are transferred to our custody will be delivered or released to any person or entity unless cleared by customs again on the relevant declaration.

We further undertake to comply with all regulations and laws that are in force in the country in respect of the storage, delivery and disposal of this cargo.

Previous Submit

1. فیلدهای زیر را وارد یا مشاهده کنید:

شرح	رشته
سپرده قابل اجرا برای انتقال بار به طور خودکار ایجلبه شده شود.	
سایر هزینه های قابل اعمال در انتقال بار مانند ثبت نام، درهم دانش و غیره به طور خودکار ایجاد می شود.	سایر اتهامات
روش پرداختی را که اظهارکننده ترجیح می دهد از طریق آن هزینه های مربوطه مانند تهویه مطبوع تضمینی ثابت، تهویه مطبوع اعتبار وظیفه ای و غیره را از طریق آن تسویه کند، از لیست کشویی انتخاب کنید.	نحوه پرداخت
پرداخت الکترونیکی برای تسهیلات انتقال بار قابل اجرا نیست.	
مرجع پرداخت، شماره حساب اختصاص داده شده به تهویه مطبوع تضمینی دائمی، تهویه مطبوع اعتباری وظیفه و غیره توسط گمرک دبي را از لیست کشویی انتخاب کنید.	
فقط شماره حساب های مربوط به طرف های درگیر برای انتخاب نمایش داده می شود. کارگزار نمی تواند از حساب انتقال گیرنده استفاده کند.	
پرداخت الکترونیکی برای تسهیلات انتقال بار قابل اجرا نیست.	
برای اطلاعات بیشتر در مورد انتخاب حساب، به ضمیمه 11.1، 11 کارگزار گمرک مراجعه کنید	

2. برای تأیید اینکه تمام مشخصات ارائه شده در محموله، کادر مشخص شده را علامت بزیند درخواست انتقال درست و صحیح است.

3. پس از وارد کردن اطلاعات کامل و آماده شدن برای ارسال، روی دکمه ارسال کلیک کنید درخواست انتقال محموله



یکی از اداره های گمرکی پیشرو در جهان باشد که از تجارت قانونی حمایت می کند

4. در صورتی که کنترل ActiveX که برای امضای دیجیتالی مورد نیاز است، اعلامیه نیست قبلاً بر روی سیستمی که برای ارسال اظهارنامه استفاده می شود نصب شده است، مطابق شکل زیر یک پیام خطا در بالای صفحه نمایش داده می شود.

5. برای نصب کنترل اکتیو ایکس برای ادامه، روی لینک موجود در پیام خطا کلیک کنید با ارائه اظهارنامه

جمارك دبي
DUBAI CUSTOMS

New - Cargo Transfer from CTO to CH (Same Location)

Submission is not allowed. A new Active X component is required to install for Digital Certificate authentication.
To install NOW, please click [HERE](#) to initiate direct automatic installation.
To install LATER, please click [HERE](#) for self-installation details.

Cargo Transfer Request Summary

Cargo Transfer Type: Cargo Transfer from CTO to CH (Same Location)	Cargo Transfer Date:
Transferor Business Code-Name: AE-1000143-AJ Cargo	Transferor Premises Code-Name: PR-01579-Land Transport
Transferee Business Code-Name: AE-1000138-AJ Rafiq Trading	Transferee Premises Code-Name: PR-01609-Land Transport
Broker Business Code-Name: AE-1048839-PLANET TRAVEL TOURS AND CARGO LLC	Client's Dec. Ref. No.: CT1 Air 2020 V
Inbound Cargo Channel: Air	Inbound Carrier Registration Number: EK9880
Inbound Carrier Name:	Arrival Date: 18-04-2104
Inbound Master Transport Document Number: 576	Outbound Cargo Channel:

Payment Details

Charges	Amount	Payment Mode	Payment Reference
Deposit	AED 0.00		
Other Charges	AED 40.00	Credit/Debit Account	1222620
Registration fee:	AED 40.00		

[View Cargo Transfer Request Details](#)

[Close & Continue](#)

یک پیام تأیید حاوی جزئیات انتقال بار سطح بالا نمایش داده می شود.



یکی از اداره های گمرکی پیشرو در جهان باشد که از تجارت قانونی حمایت می کند

جمارك دبي
DUBAI CUSTOMS

New Cargo Transfer Request - Sign & Submit

Cargo Transfer Request Summary

Cargo Transfer Type: Cargo Transfer from CH to CH (Different Locations)	Cargo Transfer Date: 08-07-2009
Transferor Business Code-Name: AE-900001-DNATA	Transferor Premises Code-Name: PR-00001-DNATA Cargo Centre
Transferee Business Code-Name: AE-1001429-saurabh	Transferee Premises Code-Name: PR-00108-Jabel Ali
Broker Business Code-Name:	Client's Dec. Ref. No.:
Inbound Cargo Channel: Sea	Inbound Carrier Registration Number: 628471
Inbound Carrier Name: CSAV LONQUIMAY	Arrival Date: 13-06-2010
Inbound Master Transport Document Number: 234324234	Outbound Cargo Channel: Land

Payment Details

Charges	Amount	Payment Mode	Payment Reference
Deposit	AED 999.00	Standing guarantee	2112326
Other Charges	AED 10.00	Credit Account	1112337
Registration fee: AED 10.00			

[View Cargo Transfer Request Details](#)

Sign & Submit

6. برای مشاهده تمام جزئیات وارد شده، روی پیوند [View Cargo Transfer Request Details](#) کلیک کنید.
صفحه زیر ظاهر می شود.



Cargo Transfer Details

CARGO TRANSFER

GENERAL INFORMATION

Transfer Type:	Cargo Transfer from CTO to CH (Same Location)	Transfer No.:	601000014509
Request No.:	1247046888250	Created Date:	08/07/2009
Transfer Date:	08/07/2009	Transfer Status:	Draft
Transferor:	AE-1001438-saurabh	Transferor Premises:	PR-00103-saurabh cto1
Transferee:	AE-1001429-saurabh	Transferee Premises:	PR-00095-saurabh
Broker:		Client's Dec. Ref. No.:	

INBOUND DETAILS

Cargo Channel:	Sea	Carrier:	666742 - MSC IMMA
Arrival Date:	31/12/2009	Master Transport Document No.:	121122222222222222222222222222
Port Of Loading:	Port Rashid	Manifest Registration No.:	43543543534

CARGO DETAILS

Cargo Type:	FCL	Gross Weight:	100000 (kg)
Customs Seal No.:		Preceding Clearance No.:	
Cargo Release Date:		Cargo Receipt Date:	

OUTBOUND DETAILS

Cargo Channel:	Carrier No
----------------	------------

CONTAINER DETAILS

Container Number	Customs Seal Number
67657567556	
43333333355	
33333333333	
10000000000	

PACKAGE DETAILS

Package Type	Number Of Packages	Shipping Marks
BUNDLES	3444444444	

PAYMENT DETAILS

Charge Type	Charge Amount	Payment Mode	Payment Reference Number	Collection Receipt Number	Transaction Number
Registration fee	50	Credit Account	1112337	A - 2013631	-
Knowledge Dirham	10	Credit Account	1112337	A - 2013630	-
Declaration Amendment Charge	10	Credit Account	1112337		-



Version:

[Please Select]



Show

7. برای تکمیل و ارسال محموله با امضای دیجیتال، روی دکمه Sign & Submit کلیک کنید.

انتقال.

پس از ارسال درخواست، یک پیام تأیید حاوی شماره درخواست و شماره انتقال بار ظاهر می شود.



یکی از اداره های گمرکی پیشرو در جهان باشد که از تجارت قانونی حمایت می کند


جمارك دبي
DUBAI CUSTOMS

New - Cargo Transfer from CH to CH (Same Location)

✔ **Your Cargo Transfer Request has been successfully submitted.**

Request Number is: 5286045

Please Click [here](#) to View the Declaration Details. The details can also be viewed from Track Request service

 **Finish Cargo Transfer**
and return to Service Landing Page

توجه: هر گونه خطای اعتبارسنجی در پایان هر صفحه به اعلام کننده اطلاع داده می شود
با کلیک بر روی دکمه Next تکمیل می شود .



یکی از اداره های گمرکی پیشرو در جهان باشد که از تجارت قانونی حمایت می کند

3. پیش نویس انتقال محموله

امکان ردیابی پیش نویس انتقال بار، که به عنوان پیش نویس در سیستم ذخیره می شود (اما هنوز به گمرک دبی ارسال نشده است) امکان پذیر است. پس از تکمیل صفحه اطلاعات عمومی جدید انتقال بار و کلیک بر روی دکمه بعدی ، درخواست انتقال بار به صورت خودکار به عنوان پیش نویس ذخیره می شود. پس از آن در هر نقطه از زمان، اگر کاربر پنجره ارسال محموله جدید را ببندد ، سیستم به طور خودکار داده های وارد شده را ذخیره می کند و در یک فرم پیش نویس نگهداری می کند.

برای باز کردن یک انتقال بار پیش نویس

1. در منوی اصلی، روی Draft > Cargo Transfer > Mirsal II کلیک کنید.

صفحه جستجوی پیش نویس ظاهر می شود.

2. از تاریخ و تا تاریخ را وارد کنید تا تاریخ درخواست محموله را جستجو کنید

انتقال

صفحه نتیجه جستجوی پیش نویس ظاهر می شود و تمام درخواست های انتقال محموله را که در حال حاضر به صورت پیش نویس موجود هستند نمایش می دهد.

Client's Dec. Ref. No.	Cargo Transfer Type	Last Updated On	Last Updated By
	Cargo Transfer from CH to CH (Different Locations)	08-07-2009	saurabh_pcbnew
	Cargo Transfer from CH to CH (Different Locations)	08-07-2009	saurabh_pcbnew

جزئیات زیر در نتایج ظاهر می شود.

فیلدها	شرح
	شماره مرجع مشتری برای درخواست انتقال بار، به عنوان مثال شماره مرجع شغل و غیره
	نوع انتقال بار نوع انتقال بار
	آخرین به روز رسانی تاریخ آخرین بروزرسانی پیش نویس انتقال بار
	کاربری که آخرین بار پیش نویس انتقال بار را به روز کرد

3. روی دکمه ادامه کلیک کنید تا به ارسال جدید انتقال محموله ادامه دهید.



یکی از اداره های گمرکی پیشرو در جهان باشد که از تجارت قانونی حمایت می کند

4. جستجوی انتقال بار می توانید درخواست انتقال بار را که قبلاً به گمرک دبی ارسال شده است جستجو کنید.

درخواست انتقال بار را می توان با استفاده از دو روش زیر جستجو کرد:

• جستجوی سریع • جستجوی پیشرفته

4.1.1. جستجوی انتقال بار با استفاده از جستجوی سریع جستجوی سریع زمانی مفید است که کاربر شماره انتقال محموله را بداند.

برای جستجو با استفاده از جستجوی سریع 1. در منوی اصلی، میرسال > III انتقال بار > جستجو را کلیک کنید.

صفحه درخواست انتقال محموله جستجو با برگه جستجوی سریع به عنوان پیش فرض انتخاب شده ظاهر می شود.

2. فیلد/های زیر را وارد کنید:

رشته	توضیحات شماره
انتقال بار عدد	

3. روی دکمه جستجو کلیک کنید .

نتایج جستجو نمایش داده می شود.

برای اطلاعات بیشتر در مورد نتایج جستجو، به بخش 4.1.3 مشاهده نتایج جستجو مراجعه کنید

4.1.2. جستجوی انتقال محموله با استفاده از جستجوی پیشرفته جستجوی پیشرفته زمانی مفید است که کاربر شماره انتقال بار را به خاطر نمی آورد، زیرا فیلدهای جستجوی بیشتری مانند تاریخ انتقال بار، نوع انتقال بار، وضعیت انتقال بار، شماره سند حمل و نقل و غیره را ارائه می دهد.

برای شروع جستجو، تمام ویژگی های اجباری (در ستاره) را در فیلد مناسب وارد کنید.

برای جستجو با استفاده از جستجوی پیشرفته 4. در منوی اصلی، روی میرسال > II انتقال بار > جستجو کلیک کنید.

صفحه درخواست انتقال محموله جستجو با برگه جستجوی سریع به طور پیش فرض انتخاب شده ظاهر می شود.

5. روی تب Advanced Search کلیک کنید .



یکی از اداره های گمرکی پیشرو در جهان باشد که از تجارت قانونی حمایت می کند

صفحه جستجوی پیشرفته ظاهر می شود.

جمارك دبي
DUBAI CUSTOMS

Search Cargo Transfer Request

Quick Search Advanced Search

* From Date: 09-07-2009 DD-MM-YYYY

* Cargo Transfer Type: [Please Select]

* To Date: 09-07-2009 DD-MM-YYYY

* Business Code: []

* Cargo Transfer Status: [Please Select]

Inbound Master Transport Doc. No.: []

Search Reset

6. حداقل فیلد اجباری موارد زیر را وارد کنید:

شرح	جستجو کردن
محدوده تاریخی را برای جستجو انتخاب کنید. تاریخ انتقال محموله وارد کنید یا انتخاب کنید.	تاریخ را بر اساس روز
نوع انتقال محموله نوع انتقال بار را انتخاب کنید.	نوع انتقال بار
کد کسب و کار طرفین درگیر مانند کسب و کار انتقال گیرنده را انتخاب یا وارد کنید. کد کسب و کار فقط برای کارگزاران در دسترس خواهد بود.	کد کسب و کار
وضعیت انتقال محموله را انتخاب کنید.	وضعیت انتقال بار
شماره Master یا House را وارد کنید.	استاد ورودی سند حمل و نقل خیر

7. روی دکمه جستجو کلیک کنید .

نتایج جستجو نمایش داده می شود.

برای اطلاعات بیشتر در مورد نتایج جستجو، به بخش 4.1.3 مشاهده نتایج جستجو مراجعه کنید

4.1.3 مشاهده نتایج جستجو

فقط اطلاعات سطح بالا انتخاب شده مربوط به انتقال محموله برای شناسایی درخواست انتقال محموله خاص نمایش داده می شود.

جمارك دبي
DUBAI CUSTOMS

Search Cargo Transfer Request - Result

Search Results

New Search

Cargo Transfer Number	Date	Submitted Date & Time	Cargo Transfer Type	Transferee Business Code - Name	Transferor Business Code - Name	Inbound Master Transport Doc. No.	Status
8010019383113	01-09-2013	01-09-2013 11:08:14 AM	Cargo Transfer from CTO to CH (Same Location)	AE-1000143 - AI Cargo	AE-1000138 - AI Raffiq Trading	MTDAL7987987	Cleared

View Print History

Back

جزئیات زیر نمایش داده می شود:



فیلدها/دکمه ها	شرح
انتقال بار عدد	شماره تولید شده توسط سامانه گمرک برای درخواست انتقال محموله.
تاریخ	تاریخ ترخیص کالا از گمرک
تاریخ ارسال و زمان	تاریخ و زمان ارسال درخواست
	نوع انتقال بار نوع انتقال بار ارسال شده.
تجارت انتقال گیرنده نام کد	کد کسب و کار و نام صاحب حمل بار.
تجارت انتقال دهنده نام کد	کد تجاری و نام انتقال دهنده بار.
سند اصلی حمل و نقل ورودی خیر	شماره سند حمل و نقل مانند قبض هوایی یا بارنامه.
وضعیت	وضعیت فعلی انتقال محموله مانند ارسال، پرداخت در انتظار، تسویه و غیره.
دکمه مشاهده	برای مشاهده جزئیات کامل انتقال بار کلیک کنید.
چاپ	برای شروع چاپ درخواست انتقال بار کلیک کنید.
دکمه تاریخچه	برای مشاهده درخواست ها/وضعیت قبلی در مقابل انتقال بار خاص کلیک کنید.

برای مشاهده جزئیات انتقال بار

1. برای مشاهده محموله کامل، روی دکمه View از صفحه نتایج جستجو کلیک کنید
جزئیات انتقال

صفحه View Cargo Transfer ظاهر می شود.



یکی از اداره های گمرکی پیشرو در جهان باشد که از تجارت قانونی حمایت می کند



Cargo Transfer Details

CARGO TRANSFER

GENERAL INFORMATION

Transfer Type:	Cargo Transfer from CTO to CH (Same Location)	Transfer No.:	601000014509
Request No.:	1247046888250	Created Date:	08/07/2009
Transfer Date:	08/07/2009	Transfer Status:	Draft
Transferor:	AE-1001438-saurabh	Transferor Premises:	PR-00103-saurabh cto1
Transferee:	AE-1001429-saurabh	Transferee Premises:	PR-00095-saurabh
Broker:		Client's Dec. Ref. No.:	

INBOUND DETAILS

Cargo Channel:	Sea	Carrier:	666742 - MSC IMMA
Arrival Date:	31/12/2009	Master Transport Document No.:	12112222222222222222222222222222
Port Of Loading:	Port Rashid	Manifest Registration No.:	43543543534

CARGO DETAILS

Cargo Type:	FCL	Gross Weight:	100000 (kg)
Customs Seal No.:		Preceding Clearance No.:	
Cargo Release Date:		Cargo Receipt Date:	

OUTBOUND DETAILS

Cargo Channel:	Carrier No
----------------	------------

CONTAINER DETAILS

Container Number	Customs Seal Number
67657567556	
43333333355	
33333333333	
10000000000	

PACKAGE DETAILS

Package Type	Number Of Packages	Shipping Marks
BUNDLES	3444444444	

PAYMENT DETAILS

Charge Type	Charge Amount	Payment Mode	Payment Reference Number	Collection Receipt Number	Transaction Number
Registration fee	50	Credit Account	1112337	A - 2013631	-
Knowledge Dirham	10	Credit Account	1112337	A - 2013630	-
Declaration Amendment Charge	10	Credit Account	1112337		-



Close

Version:

[Please Select]



Show

2. نسخه ای را که می خواهید مشاهده کنید از لیست کشویی انتخاب کنید و روی Show کلیک کنید دکمه.

توجه: نمایش پیش فرض انتقال بار همیشه جدیدترین نمایشگر موجود است نسخه به عنوان مثال، هنگامی که یک انتقال بار در ابتدا ارسال می شود، به عنوان نسخه 1 علامت گذاری می شود. بعداً اگر اصلاحی در همان انتقال بار انجام شود، به عنوان نسخه 2 علامت گذاری می شود. بنابراین، نمایش پیش فرض نسخه 2 است - نسخه اصلاح شده درخواست انتقال محموله.



یکی از اداره های گمرکی پیشرو در جهان باشد که از تجارت قانونی حمایت می کند

برای مشاهده تاریخچه

3. برای مشاهده تاریخچه درخواست انتقال محموله، روی دکمه History از صفحه نتایج جستجو کلیک کنید.

صفحه History ظاهر می شود.

جمارك دبي
DUBAI CUSTOMS

Cargo Transfer History

Business Code: AE-1001429-saurabh

Request No.	Transaction Type	Request Date	Status
1247028371643	New Cargo Transfer Request	08-07-2009	Completed
1247031342349	Cancel Cargo Transfer Request	08-07-2009	Under Processing

[Back](#)

تاریخچه تمام درخواست های انجام شده در برابر انتقال محموله خاص مانند وضعیت درخواست، تاریخ درخواست و نوع درخواست را نشان می دهد.



یکی از اداره های گمرکی پیشرو در جهان باشد که از تجارت قانونی حمایت می کند

5. پیگیری انتقال محموله

می توانید درخواست هایی را که قبلاً به گمرک دبی ارسال شده است پیگیری کنید تا وضعیت و وضعیت فعلی درخواست را مشاهده کنید.

درخواست ها را می توان با دو روش زیر پیگیری کرد:

- جستجوی سریع
- جستجوی پیشرفته

5.1.1. ردیابی انتقال محموله با استفاده از جستجوی سریع

جستجوی سریع زمانی مفید است که کاربر شماره درخواست را بداند.

برای ردیابی با استفاده از جستجوی سریع

1. در منوی اصلی، روی [Track > Cargo Transfer > Mirsal II](#) کلیک کنید.

صفحه درخواست انتقال محموله پیگیری با برگه جستجوی سریع به عنوان پیش فرض انتخاب شده ظاهر می شود.

2. شماره درخواست را وارد کنید. این شماره مرجع تولید شده توسط سیستم در زمان ارسال درخواست به عنوان بخشی از تأیید است.

3. روی دکمه جستجو کلیک کنید .

نتایج جستجو نمایش داده می شود.

برای اطلاعات بیشتر در مورد نتایج جستجو، به بخش 5.1.3 مشاهده نتایج جستجو برای ردیابی مراجعه کنید.

5.1.2. ردیابی انتقال محموله با استفاده از جستجوی پیشرفته

جستجوی پیشرفته زمانی مفید است که کاربر شماره درخواست را به خاطر نمی آورد. جستجوی پیشرفته دارای فیلدهای جستجوی بیشتری مانند نوع تراکنش، کد کسب و کار، تاریخ و وضعیت است.

برای ردیابی با استفاده از جستجوی پیشرفته

1. در منوی اصلی، روی [Track > Cargo Transfer > Mirsal II](#) کلیک کنید.

صفحه درخواست انتقال محموله پیگیری با برگه جستجوی سریع به طور پیش فرض انتخاب شده ظاهر می شود.

2. روی تب [Advanced Search](#) کلیک کنید .

صفحه جستجوی پیشرفته ظاهر می شود.



یکی از اداره های گمرکی پیشرو در جهان باشد که از تجارت قانونی حمایت می کند

جمارك دبي
DUBAI CUSTOMS

Track Cargo Transfer Request

Quick Search Advanced Search

* From Date: 09-07-2009 DD-MM-YYYY

* To Date: 09-07-2009 DD-MM-YYYY

* Request Status: [Please Select]

* Transaction Type: [Please Select]

* Business Code: []

Search Reset

3. تمام فیلدهای اجباری زیر را وارد کنید.

شرح	جستجو کردن
محدوده تاریخ را برای جستجو در برابر تاریخ انتقال محموله وارد یا انتخاب کنید.	
نوع معامله مانند انتقال بار جدید، اصلاح انتقال نوع معامله را انتخاب کنید.	
کد کسب و کار طرفین درگیر مانند کد کسب و کار انتقال گیرنده را انتخاب یا وارد کنید. کد کسب و کار فقط برای کارگزاران در دسترس خواهد بود.	کد کسب و کار
وضعیت درخواست مانند درخواست شده، واگذار شده، تکمیل شده و غیره را وارد کنید.	وضعیت درخواست

4. روی دکمه جستجو کلیک کنید .

نتایج جستجو نمایش داده می شود.

برای اطلاعات بیشتر در مورد نتایج جستجو، به بخش 5.1.3 مشاهده نتایج جستجو برای ردیابی مراجعه کنید.

5.1.3 مشاهده نتایج جستجو برای ردیابی

فقط اطلاعات سطح بالا انتخاب شده مربوط به درخواست برای شناسایی درخواست خاص نمایش داده می شود.

جمارك دبي
DUBAI CUSTOMS

Track Cargo Transfer Request Result

Please contact Customer Care if the Cargo Transfer Number is not displayed within 30 minutes of Cargo Transfer Submission

Search Results

New Search

Request Number	Cargo Transfer No.	Transaction Type	Business Code - Name	Status	Created Date	Remarks
5286044	6010019383113	New Cargo Transfer Request	AE-1000143 - AI Cargo	Completed	01-09-2013	

Back

جزئیات زیر نمایش داده می شود:

فیلدها/دکمه ها	شرح
شماره درخواست	شماره درخواست ایجاد شده توسط سیستم به عنوان بخشی از تأیید درخواست دریافت شد



یکی از اداره های گمرکی پیشرو در جهان باشد که از تجارت قانونی حمایت می کند

شماره انتقال بار	شماره انتقال محموله ایجاد شده توسط سیستم
نوع معامله	نوع درخواست مانند انتقال بار جدید یا اصلاح انتقال بار و غیره.
کد کسب و کار - نام	کد کسب و کار و نام صاحب درخواست انتقال بار
وضعیت	وضعیت فعلی درخواست مانند درخواست شده، تایید شده و غیره
تاریخ ایجاد	تاریخ ارسال درخواست
ملاحظات	اظهارات در صورت وجود توسط گمرک دبی
دکمه مشاهده	برای مشاهده جزئیات کامل انتقال بار کلیک کنید.

برای مشاهده انتقال بار درخواست

1. برای مشاهده انتقال محموله، روی دکمه View از صفحه نتایج جستجو کلیک کنید که علیه آن درخواست ارائه شده است.

صفحه View Cargo Transfer ظاهر می شود.



یکی از اداره های گمرکی پیشرو در جهان باشد که از تجارت قانونی حمایت می کند



Cargo Transfer Details

CARGO TRANSFER

GENERAL INFORMATION

Transfer Type:	Cargo Transfer from CTO to CH (Same Location)	Transfer No.:	601000014509
Request No.:	1247046888250	Created Date:	08/07/2009
Transfer Date:	08/07/2009	Transfer Status:	Draft
Transferor:	AE-1001438-saurabh	Transferor Premises:	PR-00103-saurabh cto1
Transferee:	AE-1001429-saurabh	Transferee Premises:	PR-00095-saurabh
Broker:		Client's Dec. Ref. No.:	

INBOUND DETAILS

Cargo Channel:	Sea	Carrier:	666742 - MSC IMMA
Arrival Date:	31/12/2009	Master Transport Document No.:	121121222222222222222222222222
Port Of Loading:	Port Rashid	Manifest Registration No.:	43543543534

CARGO DETAILS

Cargo Type:	FCL	Gross Weight:	100000 (kg)
Customs Seal No.:		Preceding Clearance No.:	
Cargo Release Date:		Cargo Receipt Date:	

OUTBOUND DETAILS

Cargo Channel:	Carrier No
----------------	------------

CONTAINER DETAILS

Container Number	Customs Seal Number
67657567556	
43333333355	
33333333333	
10000000000	

PACKAGE DETAILS

Package Type	Number Of Packages	Shipping Marks
BUNDLES	3444444444	

PAYMENT DETAILS

Charge Type	Charge Amount	Payment Mode	Payment Reference Number	Collection Receipt Number	Transaction Number
Registration fee	50	Credit Account	1112337	A - 2013631	-
Knowledge Dirham	10	Credit Account	1112337	A - 2013630	-
Declaration Amendment Charge	10	Credit Account	1112337		-



Close

Version:

2. نسخه ای را که می خواهید مشاهده کنید از لیست کشویی انتخاب کنید و روی Show کلیک کنید دکمه.

توجه: نمایش پیش فرض انتقال بار همیشه جدیدترین نمایشگر موجود است نسخه به عنوان مثال، هنگامی که یک انتقال بار در ابتدا ارسال می شود، به عنوان نسخه 1 علامت گذاری می شود. بعداً اگر اصلاحی در همان انتقال بار انجام شود، به عنوان نسخه 2 علامت گذاری می شود. بنابراین، نمایش پیش فرض نسخه 2 است - نسخه اصلاح شده انتقال بار.



یکی از اداره های گمرکی پیشرو در جهان باشد که از تجارت قانونی حمایت می کند

5.1.4. مشاهده و پاسخ به درخواست اطلاعات بیشتر از گمرک

افسران گمرک به عنوان بخشی از اقدامات خود می توانند هرگونه اطلاعات مربوط به نقل و انتقالات و درخواست های محموله ارسال شده را درخواست کنند. اظهارکننده موظف است این اطلاعات را در اسرع وقت در اختیار گمرک جهت رسیدگی به پرونده قرار دهد. انتقال محموله ها و درخواست هایی که گمرک در مورد آنها اطلاعات بیشتری درخواست کرده است تا زمان ارائه اطلاعات معلق باقی می ماند.

کاربر می تواند درخواست اطلاعات بیشتر از گمرک را در برابر هرگونه انتقال بار یا درخواست در قسمت اظهارات درخواست انتقال محموله پیگیری کند.

صفحه نمایش نتایج سیستم میرسال 2.

Request Number	Transaction Type	Business Code - Name	Status	Created Date	Remarks
1246526113468	Amend Cargo Transfer Request	AE-1001429 - saurabh	Suspended	02-07-2009	grg

1. برای مشاهده اطلاعات بیشتر جزئیات مورد نیاز و ارسال الف روی دکمه جزئیات کلیک کنید پاسخ به گمرک

صفحه پاسخ اظهار کننده ظاهر می شود.

Fields marked with an asterisk * are required.

To:
AE-1001429 - saurabh

Comments:
grg

* Response:

Attachments: Others (2 Documents)
Upload Limit for each document is 1MB

File1 - Sunset.jpg	Remove
File2 - Winter.jpg	Remove

2. پرس و جو از گمرک تحت عنوان "نظرات" نمایش داده می شود.

3. پاسخ خود را در کادر "پاسخ" وارد کنید .



یکی از اداره های گمرکی پیشرو در جهان باشد که از تجارت قانونی حمایت می کند

4. در صورت نیاز برای پشتیبانی از پاسخ، با کلیک بر روی دکمه آپلود، هر فایل یا پوشه ای را پیوست کنید.

توجه: تمام اسناد آپلود شده باید در قالب قالب مورد نیاز باشد.

5. روی دکمه Submit کلیک کنید.

پاسخ به گمرک ارسال می شود.

توجه: هرگونه پاسخ از طرف اظهارکننده جزء لاینفک درخواست انتقال بار تلقی خواهد شد.



یکی از اداره های گمرکی پیشرو در جهان باشد که از تجارت قانونی حمایت می کند

6. اصلاح انتقال بار

می توان درخواستی برای اصلاح هر گونه انتقال باری که قبلاً ارسال شده و در حالت ترخیص به گمرک دبی است، ارائه شود. درخواست اصلاح برای هر زمینه ای به جز نوع انتقال محموله، کد کسب و کار انتقال گیرنده / انتقال دهنده و نحوه پرداخت و مرجع پرداخت (مانند شماره حساب اعتباری یا تضمینی ثابت) قابل ارسال است.

کلیه درخواست های اصلاحی منوط به تایید گمرک می باشد.

توجه: هزینه درهم. 10 برای هزینه های اصلاحی اعمال خواهد شد.

6.1.1. جستجوی انتقال بار برای اصلاح

برای جستجو با استفاده از Amend Cargo Transfer Search

1. در منوی اصلی، روی Amend > Transfer Cargo > Mirsal II کلیک کنید.

صفحه Amend Cargo Transfer Search ظاهر می شود.

2. فیلدهای زیر را وارد کنید:

رشته	شرح
انتقال بار عدد	شماره انتقال بار موجود در پیام ارسال موفقیت آمیز انتقال بار جدید را وارد کنید.

3. روی دکمه Show Details کلیک کنید تا یک درخواست اصلاح جدید در مورد محموله آغاز شود.

انتقال.

صفحه Amend Cargo Transfer برای ویرایش باز می شود.

برای اطلاعات بیشتر در مورد ویرایش انتقال محموله، به بخش 6.1.2 شروع درخواست اصلاح مراجعه کنید.

6.1.2. شروع درخواست اصلاح

4. روی دکمه Show Details از صفحه Amend Cargo Transfer Search کلیک کنید .

انتقال بار در صفحه Amend Cargo Transfer با مقادیری که قبلاً در حالت ویرایش وارد شده اند باز می شود. صفحه اطلاعات عمومی ظاهر می شود.



یکی از اداره های گمرکی پیشرو در جهان باشد که از تجارت قانونی حمایت می کند

جمارك دبي
DUBAI CUSTOMS

Amend Cargo Transfer Request

1 General Information → 2 Shipping Details → 3 Container / Package Details → 4 Amendment Details → 5 Payment Details

Cargo Transfer Type

* Cargo Transfer Type:
Cargo Transfer from CTO to CH (Same Location)

Transferor/Transferee Details

* Transferor Business Code: AE-1001438
* Transferor Premises Code: PR-00103
* Transferee Business Code: AE-1001429
* Transferee Premises Code: PR-00095
Client's Dec.Ref.No:

Next

Transferor Business Name: saurabh Transferor Premises Name: saurabh cto1
Transferee Business Name: saurabh Transferee Premises Name: saurabh

5. مقدار یک یا چند فیلد مجاز را در صفحه اطلاعات عمومی ویرایش کنید و روی دکمه Next کلیک کنید.

صفحه جزئیات حمل و نقل ظاهر می شود.

جمارك دبي
DUBAI CUSTOMS

Amend Cargo Transfer Request

1 General Information → 2 Shipping Details → 3 Container / Package Details → 4 Amendment Details → 5 Payment Details

Inbound Details

* Cargo Channel: Sea
* Carrier Registration No: 666742
* Carrier Name: MSC IMMA
* Arrival Date: 31-12-2009
* Master Transport Document No: 12112122222222222222
* Port of Loading: AEPRA
Manifest Registration No: 34444444444444

Cargo Details

* Cargo Type: FCL
* Gross Weight: 121212121.2323 Kilograms

Outbound Details

Transferor Business Name: saurabh Transferor Premises Name: saurabh cto1
Transferee Business Name: saurabh Transferee Premises Name: saurabh

Previous Next



یکی از اداره های گمرکی پیشرو در جهان باشد که از تجارت قانونی حمایت می کند

6. مقدار یک یا چند فیلد مجاز را در صفحه جزئیات حمل و نقل ویرایش کنید و روی دکمه Next کلیک کنید .

صفحه جزئیات کانتینر ظاهر می شود.

Amend Cargo Transfer Request

1 General Information → 2 Shipping Details → 3 **Container / Package Details** → 4 Amendment Details → 5 Payment Details

Container Details Package Details (1)

* Container No.:

Add

Container No.	Customs Seal No.	
67657567556		Delete
43333333355		Delete
33333333333		Delete
10000000000		Delete

Transferor Business Name: saurabh Transferor Premises Name: saurabh cto1
Transferee Business Name: saurabh Transferee Premises Name: saurabh

Previous Next

7. مقدار یک یا چند فیلد مجاز را در صفحه Details Container ویرایش کنید و روی دکمه Next کلیک کنید .

صفحه جزئیات بسته ظاهر می شود.

Amend Cargo Transfer Request

1 General Information → 2 Shipping Details → 3 **Container / Package Details** → 4 Amendment Details → 5 Payment Details

Container Details (4) Package Details

* No. of packages: * Package Type: [Please Select]

Add

No. of packages	Package Type	Shipping Marks	
3444444444	BUNDLES		Delete

Transferor Business Name: saurabh Transferor Premises Name: saurabh cto1
Transferee Business Name: saurabh Transferee Premises Name: saurabh

Previous Next

8. مقدار یک یا چند فیلد مجاز را در صفحه Package Details ویرایش کنید و روی دکمه Next کلیک کنید .

صفحه Amendment Details ظاهر می شود.



یکی از اداره های گمرکی پیشرو در جهان باشد که از تجارت قانونی حمایت می کند

جمارك دبي
DUBAI CUSTOMS

Amend Cargo Transfer Request

1 General Information → 2 Shipping Details → 3 Container / Package Details → 4 Amendment Details → 5 Payment Details

Amendment Summary

Amended Attribute	Old Value	New Value
Gross Weight	12121212121.2323	100000
Manifest Registration No	3444444444444444	43543543534
Container Removed	43333333333	Not Applicable
	34444444444	Not Applicable

Charge Details

Charge	Old Amount	New Amount
Knowledge Dirham	10	
Registration fee	50	
Declaration Amendment Charge		10.00

Amendment Details

* Amendment Reason: Attachment:

* Cargo Status:

1 Transferor Business Name: saurabh Transferor Premises Name: saurabh cto1
Transferee Business Name: saurabh Transferee Premises Name: saurabh

Version:

خلاصه ای از اصلاحیه در بخش خلاصه اصلاحیه ظاهر می شود .

9. یک دلیل معتبر برای اصلاح از "دلیل اصلاح" انتخاب کنید

لیست کشویی

10. در صورتی که هیچ دلیل مناسبی در لیست کشویی موجود نباشد، می توان "دیگران" را انتخاب کرد. اگر «سایر» انتخاب شده باشد، دلیل درخواست اصلاح باید در کادر ارائه شده وارد شود.

11. وضعیت بار را از لیست کشویی وضعیت بار انتخاب کنید .

12. فایل ها یا اسناد مربوط به درخواست را به عنوان پیوست بارگذاری کنید.

13. روی دکمه Next کلیک کنید .

هزینه های قابل اعمال در صفحه جزئیات پرداخت ظاهر می شود .



یکی از اداره های گمرکی پیشرو در جهان باشد که از تجارت قانونی حمایت می کند

جمارك دبي
DUBAI CUSTOMS

Amend Cargo Transfer Request

1 General Information → 2 Shipping Details → 3 Container / Package Details → 4 Amendment Details → 5 Payment Details

Payment Details

Charges	Amount	Refund/Collect	*Payment Mode	*Payment Reference
Declaration Amendment Charge:	AED 10.00	Collect	Credit Account	[Please Select]

Transferor Business Name: saurabh Transferor Premises Name: saurabh cto1
 Transferee Business Name: saurabh Transferee Premises Name: saurabh

We hereby request you to approve the amendments we had done on the cargo transfer No. 6010000014509 and undertake to bear full responsibility in respect of this amendment.

Previous Next

14. فیلدهای زیر را وارد کنید:

رشته	شرح
نحوه پرداخت	روش پرداختی را که اظهارکننده ترجیح می دهد از طریق آن هزینه های مربوطه مانند تهویه مطبوع تضمینی ثابت، تهویه مطبوع اعتبار و وظیفه ای را تسویه کند، انتخاب کنید. پرداخت الکترونیکی برای تسهیلات انتقال بار قابل اجرا نیست.
مرجع پرداخت، شماره حساب اختصاص داده شده به تهویه مطبوع تضمینی دائمی، تهویه مطبوع اعتباری و وظیفه و غیره توسط گمرک دبي را از لیست کشویی انتخاب کنید. فقط شماره حساب های مربوط به طرف های درگیر برای انتخاب نمایش داده می شود. اگر این درخواست توسط کارگزار انجام شود، او فقط می تواند از حساب خود استفاده کند. کارگزار نمی تواند از حساب انتقال گیرنده استفاده کند. پرداخت الکترونیکی برای تسهیلات انتقال بار قابل اجرا نیست. برای اطلاعات بیشتر در مورد انتخاب حساب، به 11 مراجعه کنید ضمیمه، 11.1 کارگزار گمرک	

15. کادر مشخص شده را علامت بزنیید تا تمام مشخصات ارائه شده در محموله را اعلام کنید انتقال درست و صحیح است.

16. روی دکمه Next کلیک کنید .

صفحه Sign & Submit حاوی شماره انتقال محموله ظاهر می شود و جزئیات انتقال محموله در سطح بالا به اظهارکننده نمایش داده می شود.



یکی از اداره های گمرکی پیشرو در جهان باشد که از تجارت قانونی حمایت می کند

جمارك دبي
DUBAI CUSTOMS

Amend Cargo Transfer Request - Sign & Submit

Your request will be sent for approval

Cargo Transfer Request Summary

Cargo Transfer No: 6010000014509	Cargo Transfer Type: Cargo Transfer from CTO to CH (Same Location)
Cargo Transfer Date: 08-07-2009	Transferor Business Code-Name: AE-1001438-saurabh
Transferor Premises Code-Name: PR-00103-saurabh cto1	Transferee Business Code-Name: AE-1001429-saurabh
Transferee Premises Code- Name: PR-00095-saurabh	Broker Business Code-Name:
Client's Dec. Ref. No.:	Inbound Cargo Channel: Sea
Inbound Carrier Registration Number: 666742	Inbound Carrier Name: MSC IMMA
Arrival Date: 31-12-2009	Inbound Master Transport Document Number: 12112122222222222222222222222222
Outbound Cargo Channel:	

Amendment Details

Amendment Reason:
Master Transport Document Number wrongly declared

[Sign & Submit](#)

17. برای تکمیل و ارسال امضای دیجیتال روی دکمه Sign & Submit کلیک کنید
درخواست اصلاحیه برای تایید گمرک
پس از ارسال درخواست اصلاح، یک پیام تأیید حاوی شماره درخواست و شماره انتقال بار ظاهر می شود.

جمارك دبي
DUBAI CUSTOMS

Amend Cargo Transfer Request -Confirmation

Your Cargo Transfer Amendment Request has Been Successfully Submitted.
Cargo Transfer Number: 10100323022. Request Number: 1239040490349.

Finish
and return to Service Landing Page

توجه: هر گونه خطای اعتبارسنجی در پایان هر صفحه به اعلام کننده اطلاع داده می شود
با کلیک بر روی دکمه Next تکمیل می شود .



یکی از اداره های گمرکی پیشرو در جهان باشد که از تجارت قانونی حمایت می کند

7. لغو نقل و انتقال محموله می توان درخواست لغو هر گونه انتقال باری را که قبلاً توسط گمرک دبی ترخیص شده است، ارائه کرد.

لغو انتقال بار می تواند شروع بازپرداخت وظیفه / سپرده و جمع آوری هزینه های مربوط به لغو باشد. تمام درخواست های لغو منوط به تایید گمرک است.

توجه: هزینه درهم. 10 برای هزینه های لغو اعمال می شود.

7.1.1 جستجوی انتقال بار برای لغو

برای جستجو با استفاده از Cancel Cargo Transfer Search
1. در منوی اصلی، روی [Mirsal II > Cargo Transfer > Cancel](#) کلیک کنید.
صفحه [Cancel Cargo Transfer Search](#) ظاهر می شود.

2. فیلد/های زیر را وارد کنید:

شرح	فیلد/دکمه
شماره انتقال بار موجود در پیام ارسال موفقیت آمیز انتقال بار جدید را وارد کنید.	انتقال بار عدد

3. روی دکمه [Show Details](#) کلیک کنید .

صفحه [Cancel Cargo Transfer](#) برای ویرایش باز می شود.

برای اطلاعات بیشتر در مورد لغو انتقال محموله، به بخش [7.1.2 شروع درخواست لغو](#) مراجعه کنید.

7.1.2 شروع درخواست لغو

1. روی دکمه [Show Details](#) از صفحه [Cancel Cargo Transfer Search](#) کلیک کنید .
صفحه لغو درخواست انتقال محموله نمایش داده می شود.



یکی از اداره های گمرکی پیشرو در جهان باشد که از تجارت قانونی حمایت می کند

جمارك دبي
DUBAI CUSTOMS

Cancel Cargo Transfer Request

Cargo Transfer Request Summary

Cargo Transfer No: 6010000014509	Cargo Transfer Type: Cargo Transfer from CTO to CH (Same Location)
Cargo Transfer Date: 08-07-2009	Transferor Business Code-Name: AE-1001438-saurabh
Transferor Premises Code-Name: PR-00103-saurabh cto1	Transferee Business Code-Name: AE-1001429-saurabh
Transferee Premises Code- Name: PR-00095-saurabh	Broker Business Code-Name:
Client's Dec. Ref. No.:	Inbound Cargo Channel: Sea
Inbound Carrier Registration Number: 666742	Inbound Carrier Name: MSC IMMA
Arrival Date: 31-12-2009	Inbound Master Transport Document Number: 12112122222222222222222222222222
Outbound Cargo Channel:	

Cancellation Details

* Cancellation Reason: Attachment:

* Cargo Status:

خلاصه ای از درخواست انتقال محموله در صفحه ظاهر می شود.

2. یک دلیل معتبر برای لغو از منوی کشویی «دلیل لغو» انتخاب کنید.

فهرست

3. در صورتی که هیچ دلیل مناسبی در لیست کشویی موجود نباشد، می توان "دیگران" را انتخاب کرد. اگر «سایر» انتخاب شده باشد، دلیل درخواست لغو باید در کادر ارائه شده وارد شود.

4. وضعیت بار را از لیست کشویی "وضعیت محموله" انتخاب کنید .

5. فایل ها یا اسناد مربوط به درخواست را به عنوان پیوست در قالب بارگذاری کنید
قالب

6. روی دکمه Next کلیک کنید .

هزینه های قابل اعمال در صفحه لغو درخواست انتقال محموله - جزئیات پرداخت ظاهر می شود .



یکی از اداره های گمرکی پیشرو در جهان باشد که از تجارت قانونی حمایت می کند

جمارك دبي
DUBAI CUSTOMS

Cancel Cargo Transfer Request - Payment Details

Payment Details

Charges	Amount	Refund/Collect	*Payment Mode	*Payment Reference
Cargo Transfer Deposit	AED 4,000.00	Refund		

Transferor Business Name: **Al Raffiq Trading**
Transferor Premises Name: **Raffiq premises**

Transferee Business Name: **Al Cargo**
License Expires on: **27-06-2017**
Transferee Premises Name: **Cargo premises**

Broker Business Code: **AE-1000178**
Broker Business Name: **TIG International**
License Expires on: **01-01-2021**

We hereby request you to cancel this cargo transfer request as the cargo is no longer required to be transferred/cargo is not available for transfer.

Previous Next

7. فیلدهای زیر را وارد یا مشاهده کنید:

فیلدها/دکمه ها	شرح
نوع شارژ	انواع شارژ قابل اعمال به دلیل لغو سیستم تولید می شود.
میزان	مبلغ قابل اعمال با توجه به لغو سیستم تولید می شود.
جمع آوری / بازپرداخت	تعیین می کند که آیا مبلغ باید جمع آوری شود یا به دلیل لغو سیستم ایجاد شده، بازپرداخت شود.
حالت پرداخت	روش پرداختی را که اظهارکننده ترجیح می دهد از طریق آن هزینه های مربوطه مانند تهویه مطبوع تضمینی ثابت، تهویه مطبوع اعتبار وظیفه ای را تسویه کند، انتخاب کنید. پرداخت الکترونیکی برای تسهیلات انتقال بار قابل اجرا نیست.
مطبوع اعتباری وظیفه و غیره	مرجع پرداخت، شماره حساب اختصاص داده شده به تهویه مطبوع تضمینی دائمی، تهویه مطبوع اعتباری وظیفه و غیره توسط گمرک دبي را از لیست کشویی انتخاب کنید. فقط شماره حساب های مربوط به طرف های درگیر برای انتخاب نمایش داده می شود. اگر این درخواست توسط کارگزار انجام شود، او فقط می تواند از حساب خود استفاده کند. کارگزار نمی تواند از حساب انتقال گیرنده استفاده کند. پرداخت الکترونیکی برای تسهیلات انتقال بار قابل اجرا نیست. برای اطلاعات بیشتر در مورد انتخاب حساب، به ضمیمه 11.1، 11 کارگزار گمرک مراجعه کنید

8. کادر مشخص شده را علامت بزنیید تا تمام مشخصات ارائه شده در محموله را اعلام کنید انتقال درست و صحیح است.

9. پس از آماده شدن درخواست لغو برای ارسال، روی دکمه Next کلیک کنید گمرک دبي

پس از ارسال درخواست، یک پیام تأیید شامل شماره انتقال بار، جزئیات انتقال بار سطح بالا و جزئیات درخواست لغو به اظهارکننده نمایش داده می شود.



یکی از اداره های گمرکی پیشرو در جهان باشد که از تجارت قانونی حمایت می کند

جمارك دبي
DUBAI CUSTOMS

Cancel Cargo Transfer Request - Acknowledgement

Your request will be sent for approval

Cargo Transfer Request Summary

Cargo Transfer No: 6010000014509	Cargo Transfer Type: Cargo Transfer from CTO to CH (Same Location)
Cargo Transfer Date: 08-07-2009	Transferor Business Code-Name: AE-1001438-saurabh
Transferor Premises Code-Name: PR-00103-saurabh cto1	Transferee Business Code-Name: AE-1001429-saurabh
Transferee Premises Code- Name: PR-00095-saurabh	Broker Business Code-Name:
Client's Dec. Ref. No.:	Inbound Cargo Channel: Sea
Inbound Carrier Registration Number: 666742	Inbound Carrier Name: MSC IMMA
Arrival Date: 31-12-2009	Inbound Master Transport Document Number: 121121222222222222222222222222
Outbound Cargo Channel:	

Cancellation Details

Request No.: 1247050194740	Cancellation Request Submission Date: 08-07-2009
Reason for Cancellation: Cargo Transfer Type wrongly declared	

Print Sign & Submit

10. برای تکمیل و ارسال درخواست لغو امضا شده دیجیتالی، روی دکمه Sign & Submit کلیک کنید.

پس از ارسال درخواست اصلاح، یک پیام تأیید حاوی شماره درخواست و شماره انتقال بار ظاهر می شود.

جمارك دبي
DUBAI CUSTOMS

Cancel Cargo Transfer Request -Confirmation

✔ Your Cargo Transfer Cancellation Request has Been Successfully Submitted.
Cargo Transfer Number: 10100323022. Request Number: 1239040490349.

Finish
and return to Service Landing Page

توجه: هر گونه خطای اعتبارسنجی در پایان هر صفحه به اعلام کننده اطلاع داده می شود
با کلیک بر روی دکمه Next تکمیل می شود .



8. چاپ درخواست انتقال محموله

امکان چاپ هرگونه درخواست انتقال محموله ارسالی به گمرک وجود دارد. درخواست انتقال محموله باید در حالت "پاک شده" یا "لغو" باشد تا بتوان چاپ کرد.
تمام درخواست های چاپ شده انتقال بار در حالت "لغو" با کلمه "لغو" واترمارک می شوند.

برای اطلاعات بیشتر در مورد جستجوی درخواست انتقال بار برای چاپ، به بخش 44 مراجعه کنید.
جستجوی انتقال بار

8.1. شروع چاپ انتقال محموله

Cargo Transfer Number	Date	Cargo Transfer Type	Transferee Business Code - Name	Transferor Business Code - Name	Inbound Master Transport Doc. No.	Status	
6010000014509	08-07-2009	Cargo Transfer from CTO to CH (Same Location)	AE-1001429 - saurabh	AE-1001438 - saurabh	12112122222222222222222222222222	Cleared	View Print History
6010000014609	08-07-2009	Cargo Transfer from CTO to CH (Same Location)	AE-1001429 - saurabh	AE-1001438 - saurabh	2332232323	Cleared	View Print History
6010000014709	08-07-2009	Cargo Transfer from CTO to CH (Same Location)	AE-1001429 - saurabh	AE-1001438 - saurabh	56685681404	Cleared	View Print History
6010000014809	08-07-2009	Cargo Transfer from CTO to CH (Same Location)	AE-1001429 - saurabh	AE-1001438 - saurabh	34343434	Cleared	View Print History

[Back](#)

1. از صفحه نتایج جستجو، روی دکمه چاپ در کنار باربری که می خواهید چاپ کنید کلیک کنید.

برای اطلاعات بیشتر در مورد مشاهده نتایج جستجو، به بخش 4.1.3 مشاهده نتایج جستجو مراجعه کنید

توجه: هر بار فقط یک بار می توان برای چاپ انتخاب کرد.

صفحه View Customs Cargo Transfer ظاهر می شود.



CARGO TRANSFER			
Transfer Type:	Cargo Transfer from CTO to CH (Different Locations)	Transfer No.:	602-00001301-16
Transfer Date:	07/01/2016	Transfer Status:	Cleared
Transferor:	AE-1223037-KUEHNE & NAGEL LLC VIKRAM	Transferor Premises:	PR-01568-Jebel Ali
Transferee:	AE-1001390-BUSINESS NAME	Transferee Premises:	PR-00071-FACILITY
Broker:	AE-1223211-Basha ImpExpBroker	Client's Dec. Ref. No.:	CT2 Air 2016
Goods Location:	JEBEL ALI		
INBOUND DETAILS			
Cargo Channel:	Air	Carrier:	EK0507
Arrival Date:	30/12/2015	Master Transport Doc. No.:	234234
Port of Loading:	DUBAI INTL AIRPORT	Manifest Registration No.:	
CARGO DETAILS			
Cargo Type:	General	Gross Weight:	23423.36 (kg)
Customs Seal No.:		Preceding Clearance No.:	
OUTBOUND DETAILS			
Cargo Channel:	Land	Carrier No.:	
CONTAINER DETAILS			
Container Number		Customs Seal Number	
PACKAGE DETAILS			
Package Type	Number of Packages	Shipping Marks	
BUNDLES	24	234234	

2. روی دکمه چاپ در بالای صفحه کلیک کنید.

درخواست انتقال بار چاپ شده است.

توجه: قبل از اینکه روی دکمه چاپ کلیک کنید، مطمئن شوید که قالب مناسب نوشت افزار در چاپگر موجود است.



9.1.1. ارائه محموله

می توانید درخواست انتقال محموله را برای ارسال آزادسازی محموله جستجو کنید.

درخواست انتقال بار را می توان با استفاده از سه روش زیر جستجو کرد:

- لیست کاری انتشار محموله
- جستجوی سریع
- جستجوی پیشرفته

9.1.1.1. مشاهده انتقال/ها با استفاده از لیست کار

این اولین صفحه هنگام کلیک بر روی سرویس آزادسازی محموله خواهد بود. در این صفحه، فقط انتقال/های محموله با انتشار محموله در انتظار نمایش داده می شود. ارسال محموله از قبل در این صفحه قابل انجام است. برای اطلاعات بیشتر در مورد ارسال محموله، به بخش 9.1.59.1.5 مراجعه کنید.

برای مشاهده لیست کاری آزادسازی محموله

1. در منوی اصلی، روی **Mirsal II > Cargo Transfer > Cargo Release** کلیک کنید.

صفحه لیست کاری آزادسازی محموله با اطلاعات سطح بالا انتخاب شده مربوط به انتقال محموله ظاهر می شود تا مشخص شود. درخواست انتقال بار

Cargo Transfer No.	Date	Inbound Master Transfer Doc.No.	Client's Dec. Ref. No	Transferee Buss.Code-Name	Release Status	Release Date
<input type="checkbox"/> 6050000016010	24-02-2010	123123	111	AE-1001422-Phoenix Cargo Ops	Not Released	
<input type="checkbox"/> 6050000016110	24-02-2010	13123	AE-1001422-Phoenix Cargo Ops	Not Released	
<input type="checkbox"/> 6050000016210	24-02-2010	121	AE-1001422-Phoenix Cargo Ops	Not Released	

I/We hereby confirm the release of the cargo as described in the selected declaration/s.

2. جزئیات زیر نمایش داده می شود:

فیلدها/دکمه ها	شرح
انتقال بار عدد	شماره تولید شده توسط سامانه گمرک برای درخواست انتقال محموله.
تاریخ	تاریخ ارسال به گمرک
	شماره سند اصلی و حمل و نقل و حمل و نقل و بارنامه.
	این شماره در لیست اظهار کننده برای ردیابی انتقال محموله یا برای اهداف بایگانی سریال استفاده می شود.
	کد کسب و کار انتقال محموله حمل بار. نام کد
وضعیت انتشار	هنگامی که در لیست کاری انتشار محموله باشد، وضعیت اولیه «آزاد نشده» خواهد بود.



یکی از اداره های گمرکی پیشرو در جهان باشد که از تجارت قانونی حمایت می کند

تاریخ انتشار	تاریخ عرضه محموله را وارد یا انتخاب کنید.
--------------	---

3. کادر بیانیه زیر را علامت بزنید .

تیک زدن این چک باکس یک پیش نیاز قبل از ارسال بارنامه است.

برای اطلاعات بیشتر در مورد ارسال محموله، به بخش 9.1.59.1.5 مراجعه کنید
شروع آزادسازی محموله

4. روی دکمه Confirm Release کلیک کنید .

با این کار ارسال محموله آغاز خواهد شد.

برای اطلاعات بیشتر در مورد ارسال محموله، به بخش 9.1.59.1.5 مراجعه کنید
شروع آزادسازی محموله

5. روی دکمه جستجو کلیک کنید .

صفحه جستجوی انتشار محموله با برگه جستجوی سریع به عنوان پیش فرض انتخاب شده ظاهر می شود. در این صفحه جستجوی پیشرفته نیز در دسترس خواهد بود.

برای اطلاعات بیشتر در مورد جستجوی سریع، به بخش 9.1.2 جستجوی انتقال محموله با استفاده از جستجوی سریع مراجعه کنید

9.1.2. جستجوی انتقال محموله با استفاده از جستجوی سریع

جستجوی سریع زمانی مفید است که کاربر شماره انتقال بار را بداند.

برای جستجو با استفاده از جستجوی سریع

1. در لیست کاری انتشار محموله، روی جستجو کلیک کنید.

صفحه جستجوی انتشار محموله با برگه جستجوی سریع به عنوان پیش فرض انتخاب شده ظاهر می شود.

2. فیلدهای زیر را وارد کنید:

شرح	رشته
شماره انتقال بار موجود در پیام ارسال موفقیت آمیز انتقال بار جدید را وارد کنید.	انتقال بار عدد

3. روی دکمه جستجو کلیک کنید .

نتایج جستجو نمایش داده می شود.

برای اطلاعات بیشتر در مورد نتایج جستجو، به بخش 9.1.4 مشاهده نتایج جستجو برای انتشار محموله مراجعه کنید.



9.1.3 جستجوی انتقال محموله با استفاده از جستجوی پیشرفته

جستجوی پیشرفته زمانی مفید است که کاربر انتقال بار را به خاطر نمی آورد شماره، زیرا فیلدهای جستجوی بیشتری مانند تاریخ انتقال بار و وضعیت انتشار و غیره را ارائه می دهد.

برای شروع جستجو، تمام ویژگی های اجباری (در ستاره) را در فیلد مناسب وارد کنید.

برای جستجو با استفاده از جستجوی پیشرفته

1. در لیست کاری انتشار محموله، روی جستجو کلیک کنید.

صفحه جستجوی انتشار محموله با برگه جستجوی سریع به طور پیش فرض انتخاب شده ظاهر می شود.

2. روی تب Advanced Search کلیک کنید .

صفحه جستجوی پیشرفته ظاهر می شود.

3. فیلد/های زیر را وارد یا انتخاب کنید:

شرح	جستجو کردن
محدوده تاریخ را برای جستجو در برابر تاریخ انتقال محموله وارد یا انتخاب کنید.	انتقال بار از تاریخ انتقال بار به تاریخ
وضعیت را از لیست کشویی مانند Released یا Not Released انتخاب کنید.	وضعیت انتشار
بیشتر جستجوهای حمل و نقل، به صورت اختیاری وارد کنید.	
بیشتر جستجوهای حمل و نقل، به صورت اختیاری وارد کنید.	
برای جستجو در برابر شماره مرجع اعلامیه مشتری، اختیاری را وارد کنید.	مشتری دسامبر Ref. خیر

4. روی دکمه جستجو کلیک کنید .

نتایج جستجو نمایش داده می شود.

برای اطلاعات بیشتر در مورد نتایج جستجو، به بخش 9.1.4 مشاهده نتایج جستجو برای انتشار محموله مراجعه کنید.



یکی از اداره های گمرکی پیشرو در جهان باشد که از تجارت قانونی حمایت می کند

9.1.4. مشاهده نتایج جستجو برای انتشار محموله

فقط اطلاعات سطح بالا انتخاب شده مربوط به انتقال محموله برای شناسایی درخواست انتقال محموله خاص نمایش داده می شود.

جمارك دبي
DUBAI CUSTOMS

Cargo Release Search -Result

Cargo Transfer No.	Date	Inbound Master Transfer Doc.No.	Client's Dec. Ref. No	Transferee Buss.Code-Name	Release Status	Release Date
6050000016010	24-02-2010	123123	111	AE-1001422-Phoenix Cargo Ops	Released	24-02-2010
6050000016210	24-02-2010	121	AE-1001422-Phoenix Cargo Ops	Released	25-02-2010

Back Confirm Release Search

جزئیات زیر نمایش داده می شود:

شرح	فیلدها/دکمه ها
شماره تولید شده توسط سامانه گمرک برای درخواست انتقال محموله.	انتقال بار عدد
تاریخ ارسال به گمرک	تاریخ
شماره اصل حمل و نقل محموله و نقلیه هوایی یا بارنامه.	
این شماره را می توان به عنوان سند اظهار کننده برای ردیابی انتقال محموله یا برای اهداف بایگانی سرچال استفاده می شود.	
کد کلاس انتقال بار و نام صاحب حمل بار.	
وضعیت فعلی محموله فیزیکی چه آزاد شده باشد چه آزاد نشده باشد.	وضعیت انتشار
تاریخ انتشار محموله فیزیکی.	تاریخ انتشار

9.1.5. شروع آزادسازی محموله

جمارك دبي
DUBAI CUSTOMS

Cargo Release Search -Result

	Cargo Transfer No.	Date	Inbound Master Transfer Doc.No.	Client's Dec. Ref. No	Transferee Buss.Code-Name	Release Status	Release Date
<input checked="" type="checkbox"/>	6050000016010	24-02-2010	123123	111	AE-1001422-Phoenix Cargo Ops	Not Released	24-02-2010
<input type="checkbox"/>	6050000016110	24-02-2010	13123	AE-1001422-Phoenix Cargo Ops	Not Released	
<input checked="" type="checkbox"/>	6050000016210	24-02-2010	121	AE-1001422-Phoenix Cargo Ops	Not Released	24-02-2010

I/We hereby confirm the release of the cargo as described in the selected declaration/s.

Confirm Release Search

1. برای تأیید آزادسازی محموله یک یا چند انتقال محموله، با علامت زدن کادر انتخاب در سمت چپ لیست کار یا نتیجه جستجو، انتخاب کنید.



یکی از اداره های گمرکی پیشرو در جهان باشد که از تجارت قانونی حمایت می کند

2. برای تمام درخواست انتقال محموله انتخابی، تاریخ انتشار را با وارد کردن یا انتخاب تاریخ از سمت راست ترین نتیجه جستجو، به روز کنید.

3. برای تأیید صحت تمام اطلاعات ارائه شده، بیانیه امضاکننده را علامت بزنید

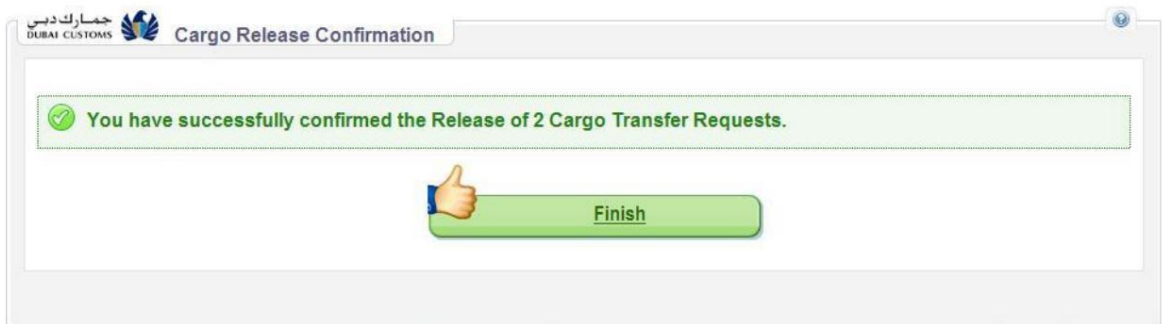
و صحیح

برای اطلاعات بیشتر در مورد مشاهده نتایج جستجو، به بخش 9.1.4 مشاهده نتایج جستجو برای آزادسازی محموله مراجعه کنید.

توجه: انتقال بار چندگانه را می توان برای ارسال محموله انتخاب کرد.

4. روی دکمه Confirm Release کلیک کنید .

صفحه تأیید آزادسازی محموله ظاهر می شود.



5. برای بازگشت به صفحه قبلی، روی دکمه Finish کلیک کنید.



یکی از اداره های گمرکی پیشرو در جهان باشد که از تجارت قانونی حمایت می کند

10. ارائه قبض بار

می توانید درخواست انتقال بار برای ارسال رسید بار را جستجو کنید.

درخواست انتقال بار را می توان با استفاده از سه روش زیر جستجو کرد:

- لیست کار دریافت محموله
- جستجوی سریع
- جستجوی پیشرفته

10.1.1. مشاهده انتقال/ها با استفاده از لیست کار

این اولین صفحه هنگام کلیک بر روی سرویس رسید بار خواهد بود. در این صفحه، فقط انتقال/های بار با رسید محموله در انتظار نمایش داده می شود. ارسال قبض محموله از قبل در این صفحه قابل انجام است. برای اطلاعات بیشتر در مورد ارسال رسید محموله، به بخش 10.1.5 شروع یک رسید بار مراجعه کنید.

برای مشاهده لیست کاری دریافت بار

1. در منوی اصلی، روی **Mirsal II > Transfer Cargo > Cargo Receipt** کلیک کنید.

صفحه لیست کار دریافت محموله با اطلاعات سطح بالای انتخاب شده مربوط به انتقال محموله ظاهر می شود تا مشخص شود.

درخواست انتقال بار

Cargo Transfer No.	Date	Inbound Master Transfer Doc.No.	Client's Dec. Ref. No.	Transferor Buss.Code-Name	Release Status	Receipt Status	Receipt Date
<input type="checkbox"/> 6050000021210	29-03-2010	123	123	AE-1001422-Phoenix Cargo Ops	Not Released	Not Received	
<input type="checkbox"/> 6050000021310	29-03-2010	1231	1234	AE-1001422-Phoenix Cargo Ops	Not Released	Not Received	

Change Page: [Previous](#) [Next](#)

I/we hereby confirm the receipt of the cargo as described in the selected declaration/s.

[Confirm Receipt](#) [Search](#)

2. جزئیات زیر نمایش داده می شود:

فیلدها/دکمه ها	شرح
انتقال بار عدد	شماره تولید شده توسط سامانه گمرک برای درخواست انتقال محموله.
تاریخ	تاریخ ارسال به گمرک
سند اصلی حمل و نقل ورودی خیر	شماره سند حمل و نقل مانند قبض هوایی یا بارنامه.
مرجع دسامبر مشتری خیر	این شماره مرجع توسط اظهار کننده برای ردیابی انتقال محموله یا برای اهداف بایگانی سریال استفاده می شود.
تجارت انتقال دهنده نام کد	کد کسب و کار و نام صاحب حمل بار.
وضعیت انتشار	وضعیت فعلی محموله فیزیکی چه آزاد شده باشد چه آزاد نشده باشد.



یکی از اداره های گمرکی پیشرو در جهان باشد که از تجارت قانونی حمایت می کند

	هنگامی که در لیست کاری دریافت محموله و اظهارنامه اولیه "دریافت نشده" خواهد بود.
	تاریخ دریافت محموله را وارد یا انتخاب کنید تاریخ دریافت

3. کادر بیانیه زیر را علامت بزنید .

تیک زدن این چک باکس یک پیش نیاز قبل از ارسال رسید بار است.

برای اطلاعات بیشتر در مورد ارسال رسید محموله، به بخش 10.1.5 شروع یک رسید بار مراجعه کنید.

4. روی دکمه تایید رسید کلیک کنید .

این کار باعث ارسال رسید محموله می شود.

برای اطلاعات بیشتر در مورد ارسال رسید محموله، به بخش 10.1.5 شروع یک رسید بار مراجعه کنید.

5. روی دکمه جستجو کلیک کنید .

نتایج جستجو نمایش داده می شود.

برای کسب اطلاعات بیشتر در مورد نتایج جستجو، به بخش 10.1.4 مشاهده نتایج جستجو برای رسید بار مراجعه کنید.

جستجوی انتقال محموله با استفاده از جستجوی سریع

جستجوی سریع زمانی مفید است که کاربر شماره انتقال بار را بداند.

برای جستجو با استفاده از جستجوی سریع

1. در لیست کار دریافت محموله، روی جستجو کلیک کنید.

صفحه جستجوی رسید محموله با برگه جستجوی سریع به عنوان پیش فرض انتخاب شده ظاهر می شود.

2. فیلدهای زیر را وارد کنید:

رشته	شرح
انتقال بار عدد	شماره انتقال بار موجود در پیام ارسال موفقیت آمیز انتقال بار جدید را وارد کنید.

3. روی دکمه جستجو کلیک کنید .

نتایج جستجو نمایش داده می شود.

برای کسب اطلاعات بیشتر در مورد نتایج جستجو، به بخش 10.1.4 مشاهده نتایج جستجو برای رسید بار مراجعه کنید.



یکی از اداره های گمرکی پیشرو در جهان باشد که از تجارت قانونی حمایت می کند

10.1.3.

جستجوی انتقال محموله با استفاده از جستجوی پیشرفته

جستجوی پیشرفته زمانی مفید است که کاربر انتقال بار را به خاطر نمی آورد شماره، زیرا فیلدهای جستجوی بیشتری مانند تاریخ انتقال بار و رسید را ارائه می دهد وضعیت و غیره

برای شروع جستجو، تمام ویژگی های اجباری (در ستاره) را در فیلد مناسب وارد کنید.

برای جستجو با استفاده از جستجوی پیشرفته

4. در لیست کار دریافت محموله، روی جستجو کلیک کنید.

صفحه جستجوی رسید محموله با برگه جستجوی سریع به طور پیش فرض انتخاب شده ظاهر می شود.

5. روی تب Advanced Search کلیک کنید .

صفحه جستجوی پیشرفته ظاهر می شود.

6. فیلد/های زیر را وارد یا انتخاب کنید:

شرح	جستجو کردن
محدوده تاریخ را برای جستجو در برابر تاریخ انتقال محموله وارد یا انتخاب کنید.	انتقال بار از تاریخ انتقال بار به تاریخ
وضعیت را از لیست کشویی مانند دریافت شده یا دریافت نشده انتخاب کنید.	وضعیت رسید
بیشتر جستجوهای مربوط به نقل و حمل، به صورت اختیاری وارد کنید.	
بیشتر جستجوهای مربوط به شماره ثبت شرکت مخابراتی وارد کنید.	
برای جستجو در برابر شماره مرجع اعلامیه مشتری، اختیاری را وارد کنید.	مشتری دسامبر Ref. خیر

7. روی دکمه جستجو کلیک کنید .

نتایج جستجو نمایش داده می شود.

برای کسب اطلاعات بیشتر در مورد نتایج جستجو، به بخش 10.1.4 مشاهده نتایج جستجو برای رسید بار مراجعه کنید.



یکی از اداره های گمرکی پیشرو در جهان باشد که از تجارت قانونی حمایت می کند

10.1.4.

مشاهده نتایج جستجو برای رسید بار

فقط اطلاعات سطح بالا انتخاب شده مربوط به انتقال محموله برای شناسایی درخواست انتقال محموله خاص نمایش داده می شود.

جمارك دبي
DUBAI CUSTOMS

Cargo Receipt Search - Result

Cargo Transfer No.	Date	Inbound Master Transfer Doc.No.	Client's Dec. Ref. No	Transferor Buss.Code-Name	Release Status	Receipt Status	Receipt Date
6050000019510	24-03-2010	123123	123	AE-1001422-Phoenix Cargo Ops	Released	Received	24-03-2010
6050000020610	24-03-2010	123123	123	AE-1001422-Phoenix Cargo Ops	Released	Received	24-03-2010
6050000020710	24-03-2010	123	123	AE-1001422-Phoenix Cargo Ops	Not Released	Received	24-03-2010
6050000020810	29-03-2010	13123	123123	AE-1001422-Phoenix Cargo Ops	Not Released	Received	29-03-2010
6050000020910	29-03-2010	123123	123	AE-1001422-Phoenix Cargo Ops	Not Released	Received	29-03-2010
6050000021010	29-03-2010	123123	123123	AE-1001422-Phoenix Cargo Ops	Not Released	Received	29-03-2010
6050000021110	29-03-2010	12123	123	AE-1001422-Phoenix Cargo Ops	Not Released	Received	29-03-2010
6050000021210	29-03-2010	123	123	AE-1001422-Phoenix Cargo Ops	Not Released	Received	29-03-2010
6050000021310	29-03-2010	1231	1234	AE-1001422-Phoenix Cargo Ops	Not Released	Received	29-03-2010

Back Confirm Receipt Search

جزئیات زیر نمایش داده می شود:

فیلدها/دکمه ها	شرح
انتقال بار عدد	شماره تولید شده توسط سامانه گمرک برای درخواست انتقال محموله.
تاریخ	تاریخ ارسال به گمرک
	شماره اصل محموله و نقلیه و کد پیوسته هوایی یا بارنامه.
	این شماره بارنامه توسط اظهار کننده برای ردیابی انتقال محموله یا برای اهداف بایگانی سرچال استفاده می شود.
	کد کلاس انتقال و پیوسته صاحب حمل بار. نام کد
وضعیت انتشار	وضعیت فعلی محموله فیزیکی چه آزاد شده باشد چه آزاد نشده باشد.
وضعیت رسید	وضعیت فعلی محموله فیزیکی اعم از دریافت یا عدم دریافت آن.
تاریخ دریافت	تاریخ دریافت محموله فیزیکی.



10.1.5.

شروع یک رسید بار

جمارك دبي
DUBAI CUSTOMS

Cargo Receipt Search -Result

	Cargo Transfer No.	Date	Inbound Master Transfer Doc.No.	Client's Dec. Ref. No	Transferor Buss.Code-Name	Release Status	Receipt Status	Receipt Date
<input checked="" type="checkbox"/>	6050000021210	29-03-2010	123	123	AE-1001422-Phoenix Cargo Ops	Not Released	Not Received	29-03-2010
<input checked="" type="checkbox"/>	6050000021310	29-03-2010	1231	1234	AE-1001422-Phoenix Cargo Ops	Not Released	Not Received	29-03-2010

Change Page: [-Previous](#) [Next](#)

I/We hereby confirm the receipt of the cargo as described in the selected declaration/s.

[Confirm Receipt](#) [Search](#)

1. برای تأیید دریافت محموله یک یا چند انتقال محموله، با علامت زدن کادر انتخاب در سمت چپ لیست کار یا نتیجه جستجو، انتخاب کنید.

2. برای تمام درخواست انتقال بار انتخابی، تاریخ دریافت را با وارد کردن یا به روز رسانی کنید انتخاب تاریخ از سمت راست ترین نتیجه جستجو.

3. برای تأیید صحت تمام اطلاعات ارائه شده، بیانیه امضاکننده را علامت بزنید

و صحیح

برای کسب اطلاعات بیشتر در مورد مشاهده نتیجه جستجو، به بخش 10.1.4 مشاهده نتایج جستجو برای رسید بار مراجعه کنید.

توجه: انتقال بار چندگانه را می توان برای ارسال رسید بار انتخاب کرد.

4. روی دکمه تأیید رسید کلیک کنید .

صفحه تأیید رسید محموله ظاهر می شود.

جمارك دبي
DUBAI CUSTOMS

Cargo Receipt Confirmation

You have successfully confirmed the Receipt of 2 Cargo Transfer Requests.

[Finish](#)

5. برای بازگشت به صفحه قبلی، روی دکمه Finish کلیک کنید.



11. ضمیمه

11.1 آداب و رسوم کارگزاری

کارگزار گمرکی اظهارنامه را تسلیم می کند و از تمام مراحل گمرکی که برای اظهارنامه لازم است آگاه است. او مسئول موارد زیر است:

• ارائه انواع اظهارنامه

• حفظ اصل اسناد برای مدت تعیین شده توسط گمرک

یک کارگزار گمرکی می تواند یک کارگزار گمرکی خصوصی (PCB) یا یک کارگزار گمرک فرعی (SCB) باشد.

کارگزار گمرکی خصوصی (PCB) شخصی است که نماینده شرکتی است که در آن استخدام شده است (به عنوان مثال، شرکت بازرگانی محلی، شرکت منطقه آزاد، نماینده حمل و نقل، گیرنده انبار خصوصی گمرکی، حمل کننده محموله و غیره) برای ارائه اظهارنامه.

کارگزار زیر گمرک (SCB) شخصی است که نماینده شرکت کارگزاری عمومی است (GCB) و می تواند به نمایندگی از هر شرکت تجاری محلی، شرکت منطقه آزاد، نمایندگان حمل و نقل، نمایندگان ATA، Walk in Customers و غیره اظهارنامه ها را به گمرک ارسال کند.

کارگزار گمرکی عمومی (GCB) یک شرکت کارگزاری گمرکی است که دارای SCB برای نمایندگی تجارت خود است.

یک کارگزار گمرکی فقط می تواند اظهارنامه های ارسال شده توسط خود را جستجو یا ردیابی کند. آنها همچنین می توانند درخواست اصلاحات، لغو، و استفاده از قابلیت های چاپ را تنها در صورتی که اظهارنامه در ابتدا توسط همان کارگزار گمرکی ارسال شده باشد.

کارگزاران عمومی گمرک باید از طرف بازرگانی مجوز بگیرند تا از طرف آنها اظهارنامه کنند و/یا از حساب اعتباری شرکت بازرگانی یا حساب ضمانت دائمی استفاده کنند. مسئولیت انتخاب حساب به عهده GCB است و گمرک هیچ مسئولیتی در مورد استفاده از حساب ندارد.